

urmând să îl ducă la niște ciobani aromâni din Dobrogea. I s-a pierdut urma.

POPĂRȚAC, Anton. Din județul Bistrița-Năsăud. Călugăr la Mănăstirea Neamț. Condamnat pentru “omisiune de denunț” (acordase sprijin unor membri ai *Gărzilor Decebal*).

POPCIUC, Agafia. Vezi Popciuc, Filip M.

POPCIUC, Filip M. Născut în 1900, în comuna Brânzeni — Edineț (Basarabia). Fost jandarm. Deportat în 1941, de către sovietici, în regiunea Komi. În 1943, a fost condamnat la 5 ani de muncă silnică. Soția lui, Agafia (născută în 1902) și copiii, Valentina (n. 1928), Vera (n. 1930), Nadejda (n. 1932) și Vladimir (n. 1937) au fost deportați în 1941, în regiunea Omsk.

POPCIUC, Nadejda F. Vezi Popciuc, Filip M.

POPCIUC, Valentina F. Vezi Popciuc, Filip M.

POPCIUC, Vera F. Vezi Popciuc, Filip M.

POPCIUC, Vladimir F. Vezi Popciuc, Filip M.

POPCOV, Eudochia. Vezi Popcov, Grigori S.

POPCOV, Grigori S. Născut în 1877, în comuna Mereni — Anenii Noi (Basarabia). Deportat în 1949, în Tiumen (Siberia), împreună cu fiica, Eudochia (născută în 1903).

POPE, Josef. Din Lugoj. Deportat de NKVD, la 15 ianuarie 1945, la muncă forțată. A murit în Donbas, în condiții de exterminare.

POPEANGĂ, Vasile. Țăran din comuna Teleşti — Gorj (pe valea pârâului Bistrița). Arestat la 7 aprilie 1959. Detenția la Periprava. Eliberat, prin biletul 81/7.04.1960.

POPECI, Gheorghe. Condamnat la 9 octombrie 1953, de Tribunalul Militar București, la 1 an de închisoare, pentru apartenență la *Organizația Tineretului Democrat Național Român*, împreună cu Victor Pătruț.

POPEIA. Colonel condamnat.

POPELAȘ, Traian. Copil de 12 ani, condamnat în 1949, în lotul organizației anticomuniste *Cămașile Galbene*. Detenția

la Jilava, Peninsula și Târgu-Mureș. Eliberat după 8 ani, în vârstă de 20 de ani.

POPELEAȘCO, Maria N. Vezi Popeleașco, Nicolae P.

POPELEAȘCO, Melania. Vezi Popeleașco, Nicolae P.

POPELEAȘCO, Nicolae P. Născut în 1906, în comuna Mereșeni — Hâncești (Basarabia). Deportat în 1949, în Tiumen, împreună cu soția, Melania (născută în 1904) și copiii, Maria (n. 1930), Vasile (n. 1940) și Petru (n. 1942).

POPELEAȘCO, Petru N. Vezi Popeleașco, Nicolae P.

POPELEAȘCO, Vasile N. Vezi Popeleașco, Nicolae P.

POPENECIU, Viorica. Născută la 22 februarie 1947, la Ciacova. Domiciliu obligatoriu, împreună cu părinții și alte 12 persoane din sat, în Bărağan, la Vișoara, de la 18 iunie 1951.

POPENJNIUC, Grigore. Din Hotin — Basarabia. Deportat la 13 iunie 1941, în timpul retragerii trupelor sovietice din fața celor românești.

POPEREȘNIC, Nichita N. Născut la Tighina. Arestat în 1946, de către sovietici, și condamnat la 7 ani de muncă silnică, pentru motive politice.

POPESCU. Comisar de poliție. Arestat și condamnat în 1947.

POPESCU. Colonel. Comandant al Școlii Navale din Constanța. Condamnat.



POPESCU.

Avocat la Fabrica de țesături Dâmbovița. Arestat în 1949 și condamnat.

POPESCU. Avocat din Caracal. Condamnat în 1951. Detenția la Peninsula.

POPESCU. Preot ortodox din județul Gorj. Arestat. În iarna lui 1953, se afla la închisoarea Craiova.

POPESCU. Vânzătoare condamnată la 4 ani de închisoare, pentru că asistase la ședințe de spiritism. În 1959, se afla la închisoarea Jilava.

POPESCU. Învațător dintr-o comună bănățeană. Căsătorit și tatăl a 2 copii.

În tinerețe, el și un altul fuseseră îndrăgostiți de aceeași fată. Pentru că celălalt era un leneș și un pierde-vară, fata l-a ales pe Popescu și a devenit soția lui. Peste ani, pretendentul din trecut a revenit în comună, ca ofițer de securitate, și a început să îi facă avansuri doamnei Popescu. Pentru că d-l Popescu i-a atras atenția, securistul i-a înscenat un proces, pentru “manifestări dușmănoase”. Popescu a fost condamnat la 5 ani de închisoare. În timpul detenției, a înnebunit, răspunzând, la orice era întrebat, numai prin cuvântul “cinci”.

POPESCU. Soție de general. Arestată în 1961, anchetată la Securitatea de la Uranus, de către echipa lui Gheorghe Enoiu, și condamnată la 4 ani de închisoare. Detenția la Miercurea-Ciuc.

POPESCU (zis Popescu *Prăpastie*, din cauza pesimismului său). Originar din Oltenia. Casier în gara Constanța. Arestat și condamnat. În timpul detenției, a reușit, timp de 4 ani, să ascundă de percheziții fotografia fetei sale, care avea 2 ani când fusese arestat. Soția a divorțat de el, în timp ce se afla la închisoare. După eliberare, a plecat în Oltenia.

POPESCU, Adrian. Medic condamnat. Detenția la Gherla și Salcia (1960).

POPESCU, Adrian N. Născut la 1 ianuarie 1952, la Constanța (str. Tomis, nr. 332). Domiciliu obligatoriu, împreună cu familia, 1 an și 7 luni.

POPESCU, Afanasie C. Născut în 1861, la Chișinău — Basarabia. Deportat în 1949, în Tiumen, de unde nu s-a mai întors.

POPESCU, Agafia. Vezi Popescu, Vasile S.

POPESCU, Agripina L. Vezi Popescu, Luca I.

POPESCU, Alexandra D. Vezi Popescu, Dominte S.

POPESCU, Alexandru. Născut la 1 mai 1901, la Morunglav — Olt. Preot ortodox arestat în 1949, torturat la Securitatea Craiova, de către căpitanul Oancă, și condamnat, prin sentința 1.795/1949 a Tribunalului Militar Craiova, la 1 an de închisoare, pentru “atitudine antidemocratică”.

POPESCU, Alexandru. Născut în 1909. Avocat din București. Arestat în 1949. A murit la 23 martie 1950, la închisoarea Pitești.

POPESCU, Alexandru. Născut în 1912, în Vrancea. Licențiat în drept. Magistrat arestat în 1949 și condamnat. Detenția la Aiud, Gherla, Baia Sprie ș.a.

POPESCU, Alexandru. Născut în 1914, în comuna Paroș-Sălăș — Hunedoara. Arestat în 1949 și condamnat la 2 ani de închisoare, pentru legături cu mișcarea de rezistență anticomunistă din Munții Retezat, condusă de inginerul Lazăr Caragea.

POPESCU, Alexandru. Născut în 1916, în București. Condamnat la 10 februarie 1948, de Tribunalul Militar Cluj, și trimis în URSS, la 10 luni de la arestare. Supus regimului de muncă forțată din lagărul de la Magadansk. Revenit în România, a fost rearestat și trimis la Gherla (30 noiembrie 1955). Eliberat prin biletul 13.006/3.11.1957.

POPESCU, Alexandru. Ofițer condamnat în 1951, de Tribunalul Militar București, în lotul înscenat în jurul Legăției Franței de la București.

POPESCU, Alexandru. Din județul Gorj. A luptat în Primul Război Mondial și a cunoscut-o pe Ecaterina Teodoroiu. Plutonier-major. Șef de post de jandarmi. Arestat și condamnat, pentru că îi acordase găzduire fiului său, legionar care era urmărit de Securitate și care a reușit să se ascundă, o perioadă. Alexandru Popescu se afla, în anii '50, la vârsta de 84 de ani, la închisoarea Gherla. Tot pentru că îl ajutaseră pe fugar, fuseseră arestați și sora lui (fiica lui Al. Popescu) și alți membri ai familiei.

POPESCU, Alexandru. Din Galați. Condamnat.

POPESCU, Alexandru (Didi). Născut la 30 martie 1922, în comuna Băneasa — Constanța. Domiciliat în comuna Negru Vodă. Învățător arestat la 26 august 1948. Torturat în ancheta Securității Constanța, de către locotenentul Florin Mihăilescu, și condamnat, prin sentința 814/20.12.1948, semnată de colonelul

Constantin Pavlescu, la 3 ani de închisoare corecțională, 1 an de interdicție și 2000 de lei amendă, în lotul lui Ion A. Gheorghiu. Detenția la Aiud și Peninsula.



POPESCU, Alexandru (Sică). Tânăr condamnat. Detenția la Jilava (1950).

POPESCU, Alexandru G. Născut la 11 martie 1906, la Galați. Fiul lui Gherasim Popescu. Funcționar arestat la 6 februarie 1953. A murit la 15 aprilie 1954, la închisoarea Jilava, în timpul anchetei, în condiții de exterminare.

POPESCU, Alexandru L. Vezi Popescu, Luca I.

POPESCU, Alexandru S. (1). Născut în 1900, în comuna Valea Trestieni — Nisporeni (Basarabia). Țăran înstărit. Deportat la Irkutsk, împreună cu soția, Ecaterina (născută în 1904) și copiii, Grigore (n. 1928), Gheorghe (n. 1930), Emilia (n. 1932) și Ion (n. 1935).

POPESCU, Alexandru S. (2). Vezi Popescu, Sergiu L.

POPESCU, Alexandru-Viorel Gh. Din Sinaia (str. 13 Septembrie, nr. 6). Deținut 3 ani.

POPESCU, Alexei I. Vezi Popescu, Ion N. (1).

POPESCU, Alfred. Muzicolog. Arestat și condamnat. Detenția la Canal, în 1952, la brigada de pedepsiți, unde deținuții erau maltratați de comandantul Liviu Borcea.

POPESCU, Amelia Maria I. Vezi Popescu, Ion N. (2).

POPESCU, Ana. Vezi Popescu, Andrei F.

POPESCU, Ana. Vezi Popescu, Luca I.

POPESCU, Ana. Vezi Popescu, Olimpiada O.

POPESCU, Ana D. Vezi Popescu, Dominte S.

POPESCU, Ana S. Vezi Popescu, Savelie C.

POPESCU, Anastase (Atanase) D. Născut la 16 iunie 1885, la Bestepe — Tulcea. Preot ortodox la Biserica Sf.

Gheorghe din Constanța. Arestat în iulie 1947, după dizolvarea P.N.Ț. Dus la București și supus anchetelor dure, s-a desolidarizat de partid, semnând o declarație concepută de Al. Nicolski, în care acuza P.N.Ț.-ul de "cârdășie" cu P.N.L.-ul, de împărțirea puterii cu acesta, de luptă împotriva "democrației" și de atacarea URSS-ului. În schimbul eliberării, Anastase Popescu a făcut publică declarația sa, la 12 august 1947.

POPESCU, Anastasia. Vezi Popescu, Sofia.

POPESCU, Anastasia H. Vezi Popescu, Hristofor H.

POPESCU, Anastasia L. Vezi Popescu, Luca I.

POPESCU, Andrei. Condamnat în 1941, pentru activitate legionară. Detenția la Aiud, Gâlda (1944-46 și, apoi, după 1948) și minele de plumb de la Baia Sprie (după 1951).

POPESCU, Andrei. Arestat de Securitatea Timișoara, torturat de căpitanul Schellbach și trimis la București, unde a continuat să fie torturat, pe perioada înscenării procesului.

POPESCU, Andrei F. Născut în 1880, în comuna Valea Trestieni — Nisporeni (Basarabia). Deportat în 1949, împreună cu soția, Ana (născută în 1884).

POPESCU, Andrei S. Din Ploiești (str. Roșiori, nr. 6). Condamnat și deținut, 3 ani și 8 luni.

POPESCU, Andronica I. Născută la 22 mai 1945, în Bulgaria. Domiciliată la Constanța (str. Ion Ursu). Domiciliu obligatoriu, împreună cu familia, 4 ani și o luna.

POPESCU, Angela. Născută la 20 octombrie 1951, la Buila Mare — Mehedinți. Domiciliu obligatoriu, împreună cu părintii, în Barăgan, la Măzăreni, 4 ani.

POPESCU, Anghel A. Născut la 15 noiembrie 1913. Ospătar arestat la 14 septembrie 1951 și condamnat administrativ. A murit la 4 iunie 1952, la Poarta Albă, în condiții de exterminare prin muncă forțată.

POPESCU, Anghel C. Născut la 16 martie 1914, în comuna Brănești — Gorj. Profesor și avocat. Arestat, prin mandatul

1.111/7.10.1958, pentru “deținere de înscrisuri interzise”. Torturat la Securitatea Craiova și condamnat la 8 ani de închisoare. Detenția la Craiova, Jilava și în lagăre de muncă forțată din Delta Dunării, de unde a fost eliberat, prin biletul de eliberare 14/2.04.1963.

POPESCU, Annemarie. Vezi Popescu, Emil (din Lovrin).

POPESCU, Anton. Născut în 1896. Preot ortodox, consilier referent la Episcopia Hușilor, până la desființarea acesteia, în 1948. Preot la Biserica Sf. Dumitru din Huși. Arestat în 1950 și condamnat. Detenția la Aiud. Eliberat în 1954. A murit în 1971.

POPESCU, Arcadian. Arestat în martie 1945 și deținut, câteva luni, în lagărul de la Caracal.

POPESCU, Arcadie Gh. Vezi Popescu, Gheorghe (al lui Geață).

POPESCU, Arghir. Tânăr condamnat în 1949. Detenția la Jilava și Pitești, unde a trecut prin *reeducare*.



POPESCU, Aristică. Inginer din București. Arestat la 8 mai 1951. Nu a fost condamnat. Supus regimului de muncă forțată, până la 23 aprilie 1956, când a fost eliberat.

POPESCU, Aristide. Student în anul II la Facultatea de Medicină din București. Arestat în timpul manifestației regaliste de la 8 noiembrie 1945, din Piața Palatului Regal.

POPESCU, Aristide. Se pare, medic. Detenția la Gherla ș.a.

POPESCU, Aristotel. Preot ortodox din Târgu-Jiu. Arestat la 19 iunie 1952 și condamnat administrativ. Detenția în lagărul de muncă forțată de la Onești-Borzești, unde se lucra pentru realizarea lacului de acumulare Bicaz. În 1953, se afla în izolare, la Onești.

POPESCU, Aristotel C. Născut la 23 noiembrie 1923, în București (str. Eroului, nr. 9). Student la Facultatea de Medicină umană din București. Membru al Mișcării Legionare, din 1940 (încă de când era

elev al Liceului *Gheorghe Șincai*). Arestat în 1948 și condamnat. Detenția la Jilava și Pitești (din februarie 1949). S-a alăturat echipei lui Eugen Țurcanu și a participat la torturarea altor deținuți, împreună cu Traian Blaga, Dan Dumitrescu, Gheorghe Oprea, Nutti Pătrășcanu, Gheorghe Soroiu ș.a. În vara lui 1950, a fost transferat la Gherla, unde a continuat să tortureze, fiind responsabil de moartea mai multor deținuți, printre care Vasile Dâmbu (ospătar din Brașov, ucis în noaptea de 6 octombrie 1950), Ion Dincă (despre care *reeducatorul* crezuse că deținea informații de la Uzinele *Malaxa*, pe care nu vroia să i le divulge și căruia îi administrase o injecție letală, la ordinul lui Țanu Popa, “*pentru ca* șIon Dincă; n.n.ț *să nu se mai chinuiască*”) și Petre Popescu (electrician și fost căpitan, omorât la 22 mai 1951). După ce mureau din cauza torturilor, Aristotel Popescu avea grijă să le falsifice certificatele de deces. Tot din cauza torturilor, Ion Pangrate a încercat să se sinucidă, dar a fost “salvat”. Aristotel Popescu a fost informatorul ofițerului politic Avădanei, de la Gherla, și a avut dispoziții de la Țanu Popa, să îi supravegheze pe medicul civil al închisorii, Viorel Bărbosu, și pe deținutul Jianu, care lucra în echipa sanitară. A fost judecat în lotul Țurcanu și condamnat la moarte, prin sentința 32/10.11.1954 a Tribunalului Militar București. Nu a fost executat și a mai fost folosit, ca martor al acuzării, și în alte procese. Pedepsa la moarte i-a fost comutată în muncă silnică pe viață. Supus unui regim de izolare severă, la Jilava, împreună cu Gheorghe Calciu, Nutti Pătrășcanu, Octavian Voinea ș.a. În 1961, a fost transferat la Aiud, unde se pare că a murit.

POPESCU, Artur Gh. Născut la 26 decembrie 1897, la Turnu-Severin — Mehedinți. Domiciliat în București. Fost ofițer (general de brigadă). Arestat și deținut la Ocele Mari (1951). Rearestat la 27 iunie 1958, pentru “activitate intensă împotriva clasei muncitoare”. Omorât în timpul anchetei, la Securitatea Uranus, de echipa de tortionari a lui Gheorghe Enoiu.

POPESCU, Augustin I. Din București. Condamnat, prin decizia 446/27.09.1951, la 24 de luni de muncă forțată. Detenția la Canal.

POPESCU, Aurel. Preot ortodox din comuna Iecea Mare — Timiș. Arestat și condamnat, pentru că primise, la 17 martie 1949, o scrisoare prin care era chemat să participe, a doua zi, la o răscoală anticomunistă din Banat. Detenția la Aiud (1957) ș.a.

POPESCU, Aurel. Membru al unei *Frații de Cruce* din Iași. Condamnat în 1949. Detenția la Pitești și Gherla, unde a trecut prin *reeducare*, fiind maltratat și batjocorit în celula 104, din ordinul lui Țanu Popa. Cornel Popovici l-a bătut cu bâta peste întreg corpul și peste față. Nu a fost lăsat să doarmă 3-4 nopți, la rând, iar timp de 2 săptămâni a fost obligat să stea la marginea patului, într-o poziție chinuitoare.

POPESCU, Aurel. Născut la 11 martie 1919. Țăran din Lipova. Arestat în 1960 și eliberat, prin grațiere, în 1963.

POPESCU, Aurel Gh. Din București. Condamnat, prin decizia 446/27.09.1951, la 24 de luni de muncă forțată. Detenția la Canal.

POPESCU, Aurel-Constantin. Născut în 1916, la Mărășești. În cel de-al Doilea Război Mondial, a fost luat prizonier de către trupele sovietice. Întors în România, la 30 noiembrie 1955, a fost arestat și trimis la Gherla.

POPESCU, Aurelian I. Născut la 24 martie 1931, în comuna Junești — Gorj. În 1956, era președintele Consiliului Uniunii Asociațiilor Studenților din Universitatea *Al. I. Cuza* din Iași. Împreună cu alți studenți, a inițiat sărbătorirea a 500 de ani de la urcarea lui Ștefan cel Mare pe Tronul Moldovei. A fixat, împreună cu Mihalache Brudiu, Dumitru Văcariu și Alexandru Zub (viitorul istoric), desfășurarea festivităților, la Iași și Putna, între 12 și 14 aprilie 1957. Pregătirile pentru sărbătorire au coincis cu Revoluția din Ungaria și



cu arestările făcute în rândul studenților din centrele universitare românești, care erau în toi tocmai în perioada în care Mihalache Brudiu încerca să-i mobilizeze pe studenți, pentru participarea la festivități. Serbarea, începută la 12 aprilie 1957 și continuată, într-un cadru festiv, la Putna, cu discursuri și recitări de poezii, a fost urmată de arestări. Studenții au fost anchetați cu duritate la Securitatea Iași și condamnați, prin sentința 299/7.07.1958 a Tribunalului Militar Iași. Aurelian I. Popescu a primit 10 ani de închisoare. Din același lot cu el au făcut parte: Tit-Liviu Bora, Mihalache Brudiu, Victor Ciocchia, Ion Cioltan, Alexandru Zub ș.a. După eliberare, Aurelian Popescu a ajuns profesor universitar și decan al Facultății de Litere și Filologie din Craiova.

POPESCU, Aurelian V. Din Ploiești (str. Dâmbului, nr. 1A). Arestat de Securitatea Ploiești. Detenția, 6 luni.

POPESCU, Aureliu. Născut în 1898. Economist. Secretar-general la Ministerul Industriei și Comerțului, în timpul ministeriatului lui Virgil Madgearu. Consilier economic la Legația Română de la Washington. Președinte al Societății Române de Horticultură. Decorat cu Legiunea de Onoare franceză (1931). Proprietarul unei ferme-model, la Perieți. Casătorit cu pictorița Lidia Urdăreanu. Arestat și condamnat în 1949, la 5 ani de închisoare. Detenția la Canal (după Horia Stanca, *Așa a fost să fie*).

POPESCU, Boris. Vezi Popescu, Xenia P.

POPESCU, Caliopi-Adriana. Din județul Dolj. Domiciliu obligatoriu în Bărgan, din 1951.

POPESCU, Catrina. Vezi Popescu, Victoria.

POPESCU, Cezar. Inginer petrolist cu studii în străinătate. Profesor universitar, președinte al companiilor petroliere din țară. După naționalizarea de la 11 iunie 1948, a fost director-general al societății *Distribuția*.



Membru P.N.Ț. Arestat în 1950 și condamnat pentru “înalță trădare și spionaj”, în lotul *petroliștilor*. Detenția la Jilava, Aiud și Gherla. Eliberat după 10 ani. A murit la scurt timp, din cauza condițiilor inumane de detenție.

POPESCU, Claudia. Vezi Popescu, Olimpiada O.

POPESCU, Claudia H. Vezi Popescu, Hristofor H.

POPESCU, Claudia P. Născută în 1915, la Chișinău — Basarabia. Acuzată de “trădare de patrie” și deportată în 1949, în regiunea Kemerovo.

POPESCU, Clement. Din Buzău. Condamnat în 1949. Detenția la Galați, Jilava și Canal.

POPESCU, Codrat. Născut la 15 martie 1907, în comuna Orlea — Romanai. Preot ortodox la Mănăstirea Horezu, apoi la Dăbuleni — Dolj. Arestat în 1958, de Securitatea Craiova, torturat și condamnat, prin sentința 598/1958 a Tribunalului Militar Craiova, la 7 ani de închisoare, pentru “deținere de înscrisuri interzise”. Detenția la Craiova, Jilava și în lagăre de muncă forțată. Eliberat, prin grațiere, în 1964. A slujit la Portărești — Dolj și Dăbuleni. Pensionat în 1967.

POPESCU, Constantin. General de divizie în retragere. Primarul Craiovei. Arestat, împreună cu prefectul și șefii Poliției, Sigurantei și Jandarmeriei, din ordinul lui A. I. Serov, adjunct al Ministrului Afacerilor Inteme din URSS, care instaurase un regim militar la Craiova, după 23 august 1944, pe motiv că dorea asigurarea trecerii trupelor sovietice spre Jugoslavia.

POPESCU, Constantin. Elev de 18 ani, arestat în după-amiaza zilei de 8 noiembrie 1945, cu ocazia manifestației regaliste. A trecut prin Piața Palatului chiar în momentul în care, din sediul Ministerului de Interne, s-a tras în manifestații. În 1946, se afla încă în proces, la Curtea Marțială. Tatăl lui a fost denunțat pentru că ținea în casă tabloul M. S. Regelui Mihai I; Securitatea l-a arestat și a murit într-un transport de deținuți.

POPESCU, Constantin. Inginer din Brașov. Arestat în mai 1948, într-un lot

de legionari, torturat în ancheta Securității și condamnat.

POPESCU, Constantin. Născut în 1885, la Calimănești. Învățător arestat, administrativ, în 1952. A murit în decembrie 1952, în lagărul de la Midia, în condiții de exterminare prin muncă forțată.

POPESCU, Constantin. Născut la 20 iulie 1900, la Negomir — Gorj. Condamnat în 1951. A murit la 3 martie 1953, în lagărul Culmea 5, în condiții de exterminare.

POPESCU, Constantin. Născut la 22 februarie 1902, în comuna Pribegi — Ialomița. Tatăl a 2 copii. Mecanic agricol domiciliat în comuna Negru-Vodă — Constanța. Arestat la 4 august 1948, torturat la Siguranța Constanța, de către Nicolae Doicaru, și condamnat, prin sentința 814/20.12.1948, semnată de colonelul Constantin Pavelescu, la 1 an de închisoare corecțională, în lotul lui Ion Gheorghiu, pentru “omisiune de denunț”.



POPESCU, Constantin. Elev arestat în 1948 și condamnat în lotul *Frăției de Cruce* de la Urziceni. Detenția la Târgșor, unde s-a opus *reeducării*.

POPESCU, Constantin. Arestat la 4 mai 1949 și condamnat, prin sentința 1.514/28.09.1949 a Tribunalului Militar Timișoara, la 6 ani de închisoare.

POPESCU, Constantin. Învățător din Alexandria. Arestat în 1949. În 1951, se afla în lagărul de la Midia.

POPESCU, Constantin. Muncitor la întreprinderea *Placajul* din București. Arestat, împreună cu mai mulți colegi de serviciu. Condamnat, prin sentința 1.031/1951 a Tribunalului Militar București, semnată de colonelul Ștefan Băduț, pentru “uneltire”, în cadrul procesului înscenat “grupării subversive” conduse de Ion I. Stancu, șeful de lot, care a fost condamnat la moarte și executat la 13 noiembrie 1951, la Jilava.

POPESCU, Constantin. Născut la 21 februarie 1904, în comuna Glodeni. Preot ortodox la Copăcioasa — Gorj. Arestat la

7 iunie 1956, de Securitatea Craiova, în urma unui denunț conform căruia ar fi fost membru al Mișcării Legionare. Condamnat, de Tribunalul Militar Craiova, la 3 ani de muncă silnică. Detenția la Periprava, de unde a fost eliberat în 1959.

POPESCU, Constantin. Născut la 1 iunie 1914, la Colțești-Hurezeni — Argeș. Preot ortodox, paroh în comuna Șerbănești-Tetoiu. Arestat în 1957, torturat la Securitatea Pitești și condamnat, de Tribunalul Militar Craiova, la 7 ani de închisoare, pentru “uneltire”. Detenția la Craiova și Aiud.

POPESCU, Constantin. Născut în 1928. Student la Matematică. Arestat în aprilie 1948 și condamnat, prin sentința 972/24.06.1948, semnată de generalul Alexandru Petrescu, la 10 ani de închisoare, în procesul înscenat organizației anticomuniste *Pajura Neagră* de la Buzău. Detenția la Aiud. După expirarea pedepsei, a mai fost trimis încă 4 ani, cu domiciliu obligatoriu, în Balta Brăilei.



POPESCU, Constantin. Născut în 1928, în comuna Bolintinul din Vale. Arestat în 1948, în lotul elevilor de la Liceul *Regele Mihai I* și condamnat la 5 ani de închisoare. Detenția la Peninsula.

POPESCU, Constantin. Subofițer din Legiunea de Jandarmi Bihor. Arestat în 1951, într-un grup de 17 militari din cadrul Jandarmeriei, în frunte cu comandantul Legiunii de Jandarmi, Marin Dinescu, acuzați că ar fi format o organizație anticomunistă. C. Popescu a fost deținut la Oradea, Cluj, Jilava, Canal, minele de plumb de la Baia Sprie ș.a.

POPESCU, Constantin. Macedonean condamnat în 1952. Detenția la Peninsula.

POPESCU, Constantin. Maior arestat în 1956, în lotul învățătorului Ion Faliboga, anchetat cu brutalitate la Securitatea Târgu-Mureș și condamnat, de Tribunalul Militar Cluj deplasat la Deva, la 18 ani de închisoare.

POPESCU, Constantin. Avocat din București (Piața Sf. Ștefan, nr. 6). Arestat

de Securitatea Capitalei și condamnat. Detenția la Jilava, Aiud ș.a.

POPESCU, Constantin. Magistrat din Buzău. Omorât în ancheta, la Ministerul de Interne.

POPESCU, Constantin. Din Dobrogea. Domiciliu obligatoriu.

POPESCU, Constantin (Puiu). Născut în 1925. Domiciliat la Câmpulung-Muscel. Arestat la 22 aprilie 1948 și condamnat la 10 ani de închisoare, în procesul organizației anticomuniste *Haiducii Muscelului*. Detenția la Pitești, Jilava, Văcărești, Târgu-Ocna și Peninsula. După expirarea pedepsei, a fost trimis cu domiciliu obligatoriu, în Bărgan. Eliberat la 9 mai 1962.



POPESCU, Constantin C. Locotenent în cadrul Regimentului 1 Roșiori din Arad. A fost pedepsit și i s-a notat în fișa de calificare că era slab pregătit, din punct de vedere profesional, și că avea vicii. Pentru a se răzbuna, Popescu l-a reclamat pe colonelul Dumitru Sorescu, depunând o mărturie mincinoasă, conform căreia colonelul i-ar fi arătat un loc din pădure, în care ar fi trebuit să depoziteze muniție care ar fi urmat să fie folosită într-un război împotriva Uniunii Sovietice. În baza declarațiilor mincinoase ale locotenentului C. Popescu, au fost arestați: generalul Petre Georgescu, colonelul Dumitru Sorescu, locotenentii Sever Andrei Mureșanu și Mircea Madgearu, sergentul-major Ion V. Pop și plutonierul-major Ștefan Buzac. Cu toții au fost implicați în lotul *Valurile Dunării*, înscenat de Alexandru Nicolski. Împotriva acuzațiilor au depus mărturii mincinoase locotenentii Ion Cămenița, Constantin C. Popescu și Constantin V. Popescu. La 11 ianuarie 1947, Constantin C. Popescu a solicitat să i se anuleze pedeapsa de 15 zile de arest, pentru că el fusese cel care “demascase organizația teroristă” condusă de Georgescu și Sorescu. Deși conducerea Diviziei

de Cavalerie a infirmat declarațiile celor 3 ofițeri mincinoși, acuzații au primit pedepse grele, prin sentința 5/25.04.1947 a Curții Militare de Casație și Justiție din București (nu a existat, totuși, unanimitate de voturi în cadrul completului de judecată). Locotenentul Constantin C. Popescu a fost condamnat la moarte, pentru “trădare de patrie”, și executat, de către cei pe care îi ajutase să condamne oameni nevinovați.

POPESCU, Constantin C. Născut la 16 iunie 1919, în comuna Independența — Constanța. Domiciliu obligatoriu în Bărăgan, 1 an și 3 luni.

POPESCU, Constantin Gh. Născut la 2 aprilie 1902, în comuna Brădiceni — Gorj. Țăran. Membru P.N.L., consilier comunal și candidat pe listele de deputați ale partidului, la alegerile de la 19 noiembrie 1946. Arestat de Securitate, la 16 august 1952 și condamnat la 60 de luni de muncă forțată. Detenția la Galeș, Peninsula și Poarta Albă, unde a murit la 9 aprilie 1954, în condiții de exterminare.

POPESCU, Constantin Gh. (cumnat cu Pătrauceanu, Cozma). Născut la 17 mai 1924, în comuna Straja. A făcut parte din Batalionul fix care acționa în spatele liniilor sovietice din Bucovina, în timpul celui de-al Doilea Război Mondial, pe Frontul de Est. Arestat de NKVD, la 16 septembrie 1944, și condamnat la 10 ani de muncă silnică. Deportat în Siberia, unde a dispărut într-un lagăr de exterminare.

POPESCU, Constantin Gh. (fiul lui Popescu, Gheorghe V.). Domiciliu obligatoriu, împreună cu mama, Victoria, fratele, Neculai, și sora, Victoria, în Bărăgan, la Pelicanu, 5 ani, din 1952.

POPESCU, Constantin Gr. Născut la 30 iulie 1899, în comuna Vasăști — Ilfov. Preot ortodox. Arestat la 15 august 1952 și condamnat administrativ. Detenția la Galeș și Peninsula, de unde a fost eliberat, la 24 ianuarie 1954. Rearestat în 1958, de Securitatea din Uranus, torturat și condamnat, prin sentința 1.200/28.11.1958 a Tribunalului Militar București, la 8 ani de muncă silnică, pentru “uneltire împotriva

ordinii sociale”. Detenția în lagăre din Bălțile Dunării. Eliberat, prin grațiere, în 1963. Casa din Vasăști i-a fost confiscată.

POPESCU, Constantin I. Din comuna Plopi — Gorj. Domiciliu obligatoriu, de la 18 iunie 1951.

POPESCU, Constantin (Tică) I. Născut la 5 mai 1916 (sau 1926), în comuna Șipotu-Turburea — Dolj. Țăran domiciliat în comuna Filiași. Absolvent de 2 clase secundare. Membru al grupului de rezistență anticomunistă al fraților Arnăuțoiu, din mai 1949, depunând jurământ și primind numele conspirativ de Moangă. Arestat la 15 noiembrie 1949 și condamnat, prin sentința 1.183/20.12.1950 a Tribunalului Militar București, semnată de locotenent-colonelul Pascal Mihăilescu (președinte), la 25 de ani de muncă silnică, pentru “crimă de uneltire împotriva orânduirii sociale”. Rearestat la 4 noiembrie 1958, judecat după arestarea fraților Arnăuțoiu și condamnat la moarte, prin sentința 107/19.05.1959, semnată de locotenent-colonelul Ion Brancovici, într-un lot de 16 persoane. Executat în noaptea de 18 spre 19 iulie 1959, la Jilava. Începând de la orele 21.00, a avut loc o execuție la fiecare 15 minute.

POPESCU, Constantin M. Din Urlați — Prahova (str. Cuza-Vodă, nr. 36). Arestat de Securitatea Ploiești. Detenția, 4 ani și 7 luni.

POPESCU, Constantin N. Născut la 10 aprilie 1891, în comuna Comișani — Dâmbovița. Preot ortodox. Arestat la 16 august 1952 și condamnat administrativ. Detenția la Galeș, Peninsula și Poarta Albă. Eliberat la 25 aprilie 1954.

POPESCU, Constantin V. Născut la 20 iulie 1891. Funcționar din Dorohoi. Arestat la 5 iulie 1948 și torturat în anchetele de la Suceava și Iași. Condamnat. Detenția la Aiud (din aprilie 1949), unde a murit la 2 octombrie 1952, în condiții de exterminare.

POPESCU, Cornel. Fost ofițer de poliție. Arestat la 20 iulie 1948. Detenția la Jilava, Târgșor ș.a.

POPESCU, Cornel. Profesor din București. Arestat în 1949 și condamnat în cadrul unui proces înscenat, fiind acuzat

că dorise să înființeze un “partid agrarian”, ai cărui membri ar fi urmat să fie el însuși și croitorul Buia. Condamnat la 4 ani de închisoare. Detenția la Jilava și Poarta Albă.

POPESCU, Cornel. S-a sinucis într-o temniță comunistă, din cauza torturilor la care fusese supus.

POPESCU, Cornel I. Din Muscel. Arestat la 17 noiembrie 1950, torturat la Securitatea Pitești și condamnat la 1 an de închisoare, pentru “omisiune de denunț”, într-un lot al partizanilor anticomuniști. Detenția la Craiova, Jilava și Poarta Albă, de unde a fost eliberat, la 17 noiembrie 1951.

POPESCU, Cristian. Fost sublocotenent de infanterie, luat prizonier de sovietici. La întoarcerea în România, a fost arestat și întemnițat.

POPESCU, Cristin. Născut în 1916. Condamnat. A murit la închisoare.

POPESCU, Cristodor. Condamnat în 1946, la 15 ani de închisoare.

POPESCU, Daniil V. (fiul lui Popescu, Victor D.). Născut la 22 decembrie 1927, în comuna Brădulet, din zona Curtii de Argeș. Arestat la 25 aprilie 1959, torturat în ancheta Securității Pitești și condamnat, împreună cu tatăl lui, prin sentința 203 din noiembrie 1959 a Tribunalului Militar București, la 5 ani de închisoare, în lotul condus de Iosif Vișoianu, pentru că le acordase sprijin partizanilor anticomuniști din grupul lui Toma Arnăuțoiu. Detenția la Jilava și în lagăre de muncă forțată din bălțile Dunării.

POPESCU, Daria. Vezi Popescu, Petru I.

POPESCU, Daringo. Condamnat.

POPESCU, David. Născut la 25 mai 1886, la Comarnic — Prahova. A urmat Școala de Ofițeri de Infanterie, ieșind sublocotenent în 1909. A participat, ca locotenent, la Războiul Balcanic (1913). A luptat, în



Primul Război Mondial, mai întâi cu gradul de căpitan (1916), apoi cu cel de

maior, luând parte în 1917 la luptele din Cotul Carpaților. După război, a urmat Școala Superioară Militară de la Torino. Subșef al Marelui Stat Major (27 februarie 1939 — 4 iulie 1940) și Ministru de Interne (4 iulie — 6 septembrie 1940, în guvernul Ion Gîgurtu). A fost cel care s-a ocupat, la ordinul Regelui Carol II, de arestarea generalului Ion Antonescu și de închiderea acestuia la Mănăstirea Bistrița. Când Regele Carol II a abdicat, a fost cel care a asigurat, la ordinul lui Ion Antonescu, paza trenului cu care au plecat din țară fostul rege și Elena Lupescu, aflați în pericol din cauza legionarilor, care au și tras asupra trenului în mers, la Timișoara (au fost împușcați șeful de gară și câțiva soldați de pe treptele vagoanelor trenului regal). După 6 septembrie 1940, a fost căutat de legionari și a stat ascuns până după înăbușirea Rebeliunii legionare. La 10 ianuarie 1941, generalul David Popescu a fost numit comandant al Diviziei 11 Infanterie și a luptat pe Frontul de Est, până la Odessa. La 20 august 1941 i-a fost luată comanda diviziei și a fost trecut în rezervă. După 1944 a fost cercetat de Tribunalul Poporului și a fost eliberat, la 10 aprilie 1946, fiind găsit nevinovat. La 14 august 1950, a fost denunțat de Filip Toma, ca “dușman de moarte al comunismului”. Arestat la 21 decembrie 1950, învinuit că “se pusese în slujba hitlerismului”, în perioada în care fusese ministru. Judecat la 9 iunie 1953 și achitat, prin sentința 1.920/2.07.1953. Eliberat la 4 iulie 1953, de la Jilava. A murit la 11 august 1955, la București, din cauza condițiilor inumane de detenție de la Jilava.

POPESCU, David. Din Dobrogea. Domiciliu obligatoriu în Bărăgan, din 1951.

POPESCU, Diego. Născut în 1885. Arestat administrativ, la 15 august 1952.

POPESCU, Diogen. Preot ortodox din județul Buzău. Arestat în 1949 și condamnat de Tribunalul Militar Brașov. Detenția la Aiud (1950).

POPESCU, Dobrița. Născută la 1 martie 1950, la Rudna — Timiș. Domiciliu obligatoriu, împreună cu părinții, în

Bărăgan, la Olaru, 4 ani, de la 18 iunie 1951.

POPESCU, Dominte S. Născut în 1891, în comuna Puhoi — Ialoveni (Basarabia). Acuzat de “colaboraționism” și deportat în 1949, în regiunea Tiumen (Siberia), împreună cu soția, Maria (născută în 1889) și fiicele, Alexandra (n. 1933) și Ana (n. 1935). Reabilitați în 1990.

POPESCU, Domnica A. Născută în 1896, la Soroca — Basarabia. Deportată în 1941, în regiunea Tomsk, împreună cu copiii, Zinaida (născută în 1918), Emanoil (n. 1920) și Iacob (n. 1922).

POPESCU, Dorel T. Născut la 7 aprilie 1879, în București. Chimist în cadrul S.S.I. Arestat la 21 iulie 1951. A murit în timpul anchetei, se pare în 1954.

POPESCU, Dorin. Sublocotenent de rezervă. Fost director al portului Odessa (1941-42). Condamnat în 1946.

POPESCU, Dorin. Din Tumu-Severin. Elev la Școala de Ofițeri din Bacău. Condamnat. În 1959, se afla la închisoarea Gherla. A murit în 1960, în lagărul de la Stoenești, în condiții de exterminare prin muncă forțată.

POPESCU, Doru-Nelu. Condamnat în 1970. Detenția la Aiud.

POPESCU, Dragomir. Avocat din București. Membru P.N.Ț. Arestat în 1949. Deținut mai mulți ani.

POPESCU, Dumitru. Născut la 12 iulie 1883, în comuna Vădeni — Putna. Domiciliat în București (str. Brezoianu, nr. 57). Coleg cu Ion Antonescu la Școala Militară (1902). General de Corp de Armată. Comandant al Capitalei (6 septembrie 1940 — 20 ianuarie 1941). După Rebeliunea legionară, a fost numit Ministru de Interne. Arestat la 23 august 1944, la Palatul Regal, împreună cu Mareșalul Antonescu. Învinuit de dezastrul țării, prin contribuția la declanșarea războiului împotriva URSS și la continuarea lui. Judecat în procesul care a început la 6 mai 1946. La 10 mai 1946, a vorbit, în cadrul procesului, președintele Federației Comunităților Evreiești din România, spunând că “*datorită lui* [Alexianu; n.n.] *nu au mai fost trimiși* [evreii; n.n.] *peste Bug, deoarece operațiunea a încetat.* [...]”

Am găsit la el [la Mihai Antonescu; n.n.] *multă solicitudine. [...] Intervenind la Dumitru Popescu, pentru oprirea deportării evreilor din Basarabia și Bucovina, el mi-a spus că puterea lui se oprește la granițele țării, însă dacă ar trebui să semneze el ordinul de deportare, nu l-ar semna și ar demisiona. Am făcut și alte intervenții în favoarea evreilor și am găsit totdeauna solicitudine la Dumitru Popescu [...] I-am adus mulțumiri pentru atitudinea lui, în ziarul «Curierul Israelit»”. Prin hotărârea 17/17.05.1946, generalul Dumitru Popescu a primit mai multe condamnări, dintre care cea mai mare a fost de 10 ani de închisoare. Înalta Curte de Justiție și Casație, care a judecat recursul, a trimis, prin decizia 1.134/27.05.1946, cazul înapoi în instanță, pentru rejudecarea unora dintre acuzații. Detenția la Jilava și Aiud. După eliberare, a fost trimis, cu domiciliu obligatoriu, în Bărăgan, la Lătești. După 1964, a fost internat într-un cămin de bătrâni din Galați, unde a murit, în 1970.*



POPESCU, Dumitru. Născut la 24 septembrie 1919. Preot ortodox din comuna Troianu — Teleorman. Condamnat la 2 ani de închisoare.

POPESCU, Dumitru. Inginer arestat în mai 1948, deținut la Pitești și implicat în ancheta grupului Popp — Bujoi, ca membru al grupului legionar condus de Horațiu Comănicu.

POPESCU, Dumitru. Maior în rezervă. Profesor la Fălticeni. Condamnat la 14 septembrie 1950, de Tribunalul Militar Iași, deplasat la Suceava, la 25 de ani de muncă silnică, într-unul dintre loturile organizației anticomuniste *Garzile Decebal* din Bucovina, înființată de dr. Gh. Vasilache. Procurorul Pușor ceruse pedeapsa cu moartea pentru cei 4 militari judecați în lotul respectiv.

POPESCU, Dumitru. Tânăr condamnat în 1949. Detenția la Gherla, unde a trecut prin *reeducare*, fiind torturat și

batjocorit în celula 104, de Vasile Pușcașu, Târnoveanu ș.a.

POPESCU, Dumitru. Profesor din Baș. Arestat în 1951 și anchetat la Securitatea Brașov. Condamnat, în urma unui proces înscenat.

POPESCU, Dumitru. Din București. Condamnat, prin decizia 508/30.10.1951, la 12 luni de muncă forțată.

POPESCU, Dumitru. Născut în comuna Marcea — Vâlcea (lângă Băbeni). Arestat în 1957, după Revoluția din Ungaria, torturat la Securitatea Craiova și condamnat la 5 ani de închisoare, pentru “discuții dușmănoase”. Detenția la Jilava și în lagăre de muncă forțată din Bălțile Dunării.

POPESCU, Dumitru. Din București. Condamnat în 1960, pentru că îi oferise găzduire generalului Gheorghe Moisiu, în perioada 1947-49.

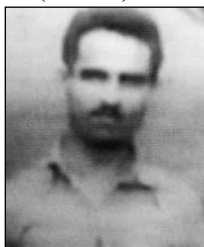
POPESCU, Dumitru. Preot ortodox din Filiași — Dolj. Detenția, 10 ani și 4 luni.

POPESCU, Dumitru. Condamnat pentru “spionaj”, în procesul înscenat în jurul Legăției Britanice de la București.

POPESCU, Dumitru (al lui Vasile). Din comuna Pătrăuți de Sus — Bucovina de Nord. Victimă a represiei sovietice. Numele lui se află printre cele 50 de pe troița comemorativă din curtea bisericii.

POPESCU, Dumitru (zis Ion). Născut în 1926, la Breaza — Prahova. Arestat la 19 februarie 1950 și condamnat. Detenția la Râmnicu-Sărat (până la 27 august 1950).

POPESCU, Dumitru (zis Talia). Născut în 1920, în comuna Teregova. La 3 ianuarie 1949, a depus jurământ în cadrul organizației de rezistență anticomunistă din Munții Banatului. Arestat la 10 martie 1949 și condamnat, prin sentința 49/25.01.1950 a Tribunalului Militar Timișoara, semnată de locotenent-colonelul Mihai Ștefănescu (după ce pronunțase numeroase condamnări la moarte și mii de ani de muncă silnică, acesta avea să fie și el condamnat, de



către comuniști), la 6 ani de închisoare. Detenția la Timișoara, Gherla și Peninsula.

POPESCU, Dumitru (Mitu). Inginer la Uzinele *Malaxa* și la Domeniile Patriarhiei Române. Ginerele Mitropolitului Tit Sîmedrea. Condamnat.

POPESCU, Dumitru (Mitu). Medic arestat în 1958, pentru “discuții dușmănoase” purtate cu dr. Aurel Marin, după revenirea acestuia de la Paris.

POPESCU, Dumitru A. Născut la 15 noiembrie 1913. Ospătar arestat la 14 septembrie 1951 și condamnat. A murit la 4 iunie 1952, la închisoare, în condiții de exterminare.

POPESCU, Dumitru A. Născut la 7 decembrie 1926, în comuna Izvoarele — Olt. Țăran care a luat parte la răscoala împotriva colectivizării, din ianuarie 1961. Arestat la 15 ianuarie 1961, condamnat la 48 de luni de închisoare administrativă și eliberat la 20 aprilie 1962, din lagărul de la Periprava (fișa O.T. 149b), fiind foarte bolnav și neputând fi folosit la muncă.

POPESCU, Dumitru C. Născut la 30 martie 1901, în comuna Joita — Dâmbovița. Comerciant domiciliat în București. Arestat la 22 februarie 1952 și condamnat, pentru “activitate național-țărănistă”. Detenția în lagărul de muncă forțată de la Poarta Albă, unde a și murit, la 3 iunie 1953, după 13 luni de detenție, în condiții de exterminare.

POPESCU, Dumitru C. Născut la 11 februarie 1910, în comuna Nisipari — Constanța. Arestat în octombrie 1949, de Securitatea Constanța, torturat în anchete și condamnat, prin sentința 22/12.01.1950 a Tribunalului Militar Constanța, semnată de maiorul Gheorghe Șandrea, la 4 ani de închisoare.

POPESCU, Dumitru C. Născut la 24 mai 1919, în comuna Șipot — Gorj. Preot ortodox, paroh la Slătioara — Maramureș, apoi la Cleanov și Valea lui Câine — Gorj. Arestat în 1948, deținut 7 ani, fără să fie judecat, și condamnat, abia prin sentința 30/1955 a Tribunalului Militar București, la doar 2 ani de închisoare, așadar cu 5 ani mai puțin decât stătuse deja la închisoare. A fost eliberat imediat.

POPESCU, Dumitru (Ioniță) C. Născut la 8 iulie 1908, în comuna Calugăreni — Prahova. Preot ortodox la Poiana și Bănești — Prahova. Arestat în 1958, de Securitatea Ploiești, și condamnat, prin sentința 1.027/7.10.1958 a Tribunalului Militar București, la 6 ani de închisoare, pentru “uneltire împotriva ordinii sociale”. Detenția în lagăre de muncă forțată. Eliberat, prin grațiere, în 1963, din lagărul de la Poarta Albă. A slujit la Orbeasca și Troianul — Teleorman.

POPESCU, Dumitru D. Născut la 27 august 1898, în comuna Segarcea — Dolj. Preot ortodox, paroh în București. Arestat și condamnat, prin sentința 141/12.11.1960 a Tribunalului Militar București, la 10 ani de închisoare, pentru “favorizarea infractorului”, și la încă 7, pentru “uneltire împotriva ordinii sociale”. Eliberat, prin grațiere, în 1964.

POPESCU, Dumitru D. Născut la 13 iulie 1904, în comuna Vizirești — Dâmbovița. Preot ortodox, paroh la Țepeș-Vodă — Dâmbovița. Arestat, torturat la Securitatea din Uranus (București) și condamnat, prin sentința 142/12.11.1960 a Tribunalului Militar București, la 7 ani de închisoare, pentru “uneltire împotriva ordinii sociale”. Eliberat, prin grațiere, în 1964.

POPESCU, Dumitru Em. Născut la 14 noiembrie 1893, în comuna Poiana — Ialomița. Preot ortodox la Ciulnița. Arestat în 1949, pentru “lansare de zvonuri cu caracter mistico-religios”. Torturat în anchete și condamnat la 6 luni de închisoare. Nu a fost eliberat la termen și a murit la 24 august 1950, la închisoarea Jilava, în condiții de exterminare.

POPESCU, Dumitru Gh. Născut la 9 aprilie 1902, în comuna Sădești — Argeș. Preot ortodox, paroh la Biserica Sf. Ioan Botezătorul din cartierul Pantelimon (București). Arestat în 1960 și condamnat, prin sentința 142/12.11.1960 a Tribunalului Militar București, la 7 ani de închisoare, pentru “uneltire împotriva ordinii sociale”. Eliberat, prin grațiere, în 1964.

POPESCU, Dumitru Gh. Din Ploiești (str. Democrației, bl. G4, ap. 17). Arestat, torturat la Securitatea Ploiești și condamnat. Detenția, 6 ani și 10 luni.

POPESCU, Dumitru I. Născut la 28 februarie 1918, la Râmnicu-Vâlcea. Arestat în 1958, în lotul lui Constantin (Puiu) Atanasiu, folosit ca martor al acuzării și condamnat, la rândul lui.

POPESCU, Dumitru I. Fiul preotului Ilie Popescu, din Lungulețu — Dâmbovița. În septembrie 1948 s-a căsătorit. Când Securitatea a venit să-l aresteze, la 17 octombrie 1948, a reușit să scape. Hirotonit preot ortodox în clandestinitate, la 6 noiembrie 1949, în parohia Ardud — Satu-Mare, la Biserica Sf. Maria. A stat ascuns până la 7 noiembrie 1952, când a fost arestat. Fusesse condamnat, în contumacie, prin sentința 210/15.02.1949, la 5 ani de temniță grea, în lotul studenților teologi de la Liceul *Radu-Vodă*. Detenția la Văcărești, Jilava, Pitești, Baia Sprie și Gherla, de unde a fost eliberat, la 22 ianuarie 1956. În timpul detenției, a continuat să țină slujbele. Redăm, în continuare, câteva gânduri ale părintelui D. Popescu, despre dimensiunea sufletească a experienței carcerale: “*Niciodată nu am trăit o viață mai curată și de înaltă trăire spirituală ca în acei ani*”.

POPESCU, Dumitru N. Din București. Condamnat, prin decizia 446/27.09.1951, la 24 de luni de muncă forțată. Detenția la Canal.

POPESCU, Dumitru N. Născut la 31 decembrie 1949, în comuna Bistriți — Mehedinți. Domiciliu obligatoriu, împreună cu părinții, în Bărağan, la Mazăreni, 3 ani și 6 luni, de la 18 iunie 1951. Ulterior, s-a stabilit la Constanța (bd. Tomis, nr. 334).

POPESCU, Dumitru Șt. Născut în 1916, în comuna Călina-Drăgășani. Arestat, torturat la Securitate și condamnat la 25 de ani de muncă silnică, pentru “crimă de uneltire”.

POPESCU, Ecaterina. Din comuna Horodnicul de Sus — Suceava. Absolventă de liceu. Membră a organizației anticomuniste *Cetatea lui Ștefan*. Împreună cu o prietenă, Eugenia Donici, a luat o mașină de scris, de la întreprinderea la care lucra. Au conceput un manifest în care chemau românii la nesupunere față de comunism și la declanșarea luptei de eliberare,

l-au redactat și l-au răspândit, în noaptea de 22 spre 23 august 1950. După 2 zile, Ecaterina Popescu a fost arestată, fiindcă fusese văzută de paznicul întreprinderii când luase mașina de scris, iar caracterele mașinii se aflau în evidența Securității. Torturată în anchetă și condamnată, în noiembrie 1951, la 3 ani de închisoare. Detenția la Iași (Copou), Suceava, Jilava și Mislea. A murit la 8 noiembrie 1973, în urma unui cancer generalizat (vezi și Pânzariu, Vasile).

POPESCU, Ecaterina. Vezi Popescu, Alexandru S. (1).

POPESCU, Ecaterina. Vezi Popescu, Gheorghe (al lui Geață).

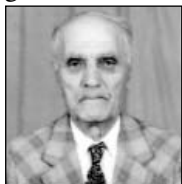
POPESCU, Ecaterina. Vezi Popescu, Sofia.

POPESCU, Ecaterina D. Născută la 7 martie 1919, în comuna Devesel — Mehedinți. Domiciliu obligatoriu în Bărăgan, la Măzăreni, 4 ani și o lună, de la 18 iunie 1951. Ulterior, s-a stabilit la Constanța.

POPESCU, Ecaterina V. Vezi Popescu, Vasile S.

POPESCU, Eftimie (tatăl lui Popescu, Stelian E.). Colonel din Buzău. Arestat în martie 1948 și implicat în procesul înscenat organizației anticomuniste *Pajura Neagră*. Nu a fost condamnat. A fost, însă, condamnat fiul său.

POPESCU, Elarion I. Născut la 27 ianuarie 1926, în comuna Tătăraștii de Jos — Teleorman. Preot ortodox, paroh în comuna Corbeasca de Jos — Teleorman. Arestat de Securitatea din Uranus (București), torturat în anchetă, de echipa lui Gh. Enoiu, și condamnat, prin sentința 17/13.02.1960 a Tribunalului Militar București, la 15 ani de muncă silnică și 7 ani degradare civică, pentru “uneltire împotriva ordinii sociale”. Detenția în lagăre de muncă forțată. Eliberat, prin grațiere, în 1964.



POPESCU, Elefterie. Născut la 21 martie 1913, la Plenița — Dolj. Economist condamnat de Tribunalul Militar Craiova.

POPESCU, Elena. Învățătoare de la Baia — Suceava. Condamnată în 1949, la 3 ani de închisoare, într-unul dintre procesele înscenate organizației anticomuniste *Gărzile Decebal*. A murit la închisoare. Sora Elenei Popescu, Suzana Fântânanu, a fost condamnată în același lot, la 9 ani de închisoare.

POPESCU, Elena. Din București (str. Didițel, nr. 9). Membră P.N.Ț. Arestată la 15 august 1952. Detenția la Ghencea (București), de unde a fost eliberată, la 5 iunie 1954.

POPESCU, Elena H. Vezi Popescu, Hristofor H.

POPESCU, Elena L. Vezi Popescu, Luca I.

POPESCU, Elena V. Vezi Popescu, Vasile S.

POPESCU, Elena-Margareta. Născută la 19 iulie 1933. Din Constanța. Detenția, 1 an și 3 luni.

POPESCU, Eleonora. Născută în 1906. Casnică din Buzău. Arestată în martie 1948, torturată la Securitatea din Buzău și în sediul M.A.I. Achitată, prin sentința 972/24.06.1948.

POPESCU, Elisabeta. Funcționară din Arad. Arestată la 23 august 1944 și eliberată la 26 octombrie 1945.

POPESCU, Elizaveta. Vezi Popescu, Savelie C.

POPESCU, Emanoil. Inginer arestat și eliberat. Rearestat în toamna lui 1959, de Securitatea Ploiești. Torturat în anchetă.

POPESCU, Emanoil. Vezi Popescu, Domnica A.

POPESCU, Emanoil C. Născut la 23 septembrie 1910, în comuna Sereda — Gorj. Domiciliat la Târgu-Jiu. Domiciliu obligatoriu în Bărăgan, la Drobia, de la 18 iunie 1951, până la 30 decembrie 1955.

POPESCU, Emil. Din Breaza — Prahova. Student la Facultatea de Medicină Militară. Condamnat pentru participare la mișcările de protest din 1956 și “discuții dușmănoase”. După executarea pedepsei, a fost trimis cu domiciliu obligatoriu în Bărăgan, la Rubla.

POPESCU, Emil. Din comuna Lovrin — Timiș. Domiciliu obligatoriu, împreună cu soția sa, Annemarie (născută Zappe),

în Bărăgan, la Lătești - Burdușanii Noi, de la 18 iunie 1951.

POPESCU, Emil-Ion D. Din Ploiești (str. Aurel Vlaicu, nr. 9). Deținut politic.

POPESCU, Emilia A. Vezi Popescu, Alexandru S. (1).

POPESCU, Emilia I. Născută la 23 aprilie 1903, în comuna Peceneaga — Constanța. Domiciliu obligatoriu, 1 an și 10 luni, din 1951.

POPESCU, Emilia N. Din Ploiești (str. Diana, nr. 2, bl. 18, ap. 57). Arestată de Securitate și ținută 3 luni în anchetă.

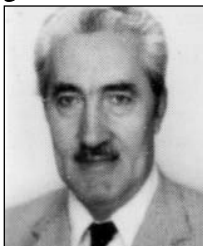
POPESCU, Emilian. Din Covurlui. Fost ofițer de cavalerie. Arestat de Securitatea din Uranus și anchetat, din aprilie 1961 până în februarie 1962, de către tortionarii din echipa lui Gheorghe Enoiu. Condamnat. Detenția la Jilava ș.a.

POPESCU, Emilian. Născut la 8 februarie 1927, în comuna Teiș—Dâmbovița, în familia unui preot ortodox. Absolvent al Liceului *Gheorghe Lazăr* din București. Student la Facultatea de Medicină Umană din Iași (din 1947). Arestat în mai 1948, pentru legături cu studenții anticomuniști. Anchetat la Iași, București (Calea Rahovei, Fortul 13 de la Jilava) și Suceava (unde se aflau în anchete peste 1.500 de studenți, profesori, elevi, ingineri etc., din Moldova). Nu a fost condamnat. A ajuns unul dintre cei mai valoroși medici radiologi din țară. Profesor universitar și director de spital. A ajutat mulți foști deținuți politici. Membru al Asociației Foștilor Deținuți Politici din România.

POPESCU, Enache. Născut în 1897. Țăran condamnat. A murit la 19 iulie 1952, la închisoare.

POPESCU, Eufrosina. Vezi Popescu, Ion N. (1).

POPESCU, Eugen. Născut la 22 februarie 1915, la Bălteni — Olt. Licențiat al Academiei Comerciale din București. Economist. Membru al Mișcării Legionare. După septembrie 1940, a primit în administrare magazinul *Englezul* din Craiova. Căsătorit



cu o nepoată a dr. Petru Groza. Arestat în 1952 și deținut 7 ani, fără să fie condamnat. Eliberat în 1959. A reușit să plece în Germania, și apoi în SUA, stabilindu-se în California, unde a și murit, la 20 februarie 1998. Însmormântat în cimitirul de la Vatra Românească de la Grass Lake, din statul Michigan.

POPESCU, Eugen. Condamnat, prin sentința 174/21.09.1959 a Tribunalului Militar București, la 7 ani de închisoare, într-unul dintre loturile mișcării de rezistență anticomunistă a fraților Arnăuțoiu.

POPESCU, Eugen A. Născut în 1900, în comuna Broșteni — Mehedinți. Locotenent-colonel domiciliat în București (str. Italiană, nr. 7). Arestat la începutul lui septembrie 1947 și implicat în procesul “Zărnești”, fiind învinuit de sergentul Gheorghe Mocanu, că i-ar fi dat 15 cartușe. Anchetat la M.A.I. Acreditat, prin sentința 72/22.01.1948 a Tribunalului Militar București. După eliberare, a fost dat afară din Armată.

POPESCU, Eugen C. (frate cu Popescu, Ilarie C.). Născut în 1923, în comuna Cioroiși — Dolj. Fiu de preot. A urmat facultățile de Litere (din 1943) și Medicină. Licențiat în Litere. Arestat în 1949 și condamnat pentru “uneltire”.

POPESCU, Eugen N. Născut la 1 iunie 1926, în comuna Nușoara — Argeș. Arestat la 22 iunie 1958, pentru că avusese legături cu partizanii anticomuniști din grupul condus de Toma Amăuțoiu. Torturat la Securitatea Pitești și condamnat, prin sentința 119/4.06.1959 a Tribunalului Militar București, la 7 ani de închisoare. Detenția la Jilava, Strâmba și Luciu-Giurgeni, de unde a fost eliberat, prin grațiere, în 1964. Soacra, Maria Jubleanu, și cumnatul, Titu T. Jubleanu, i-au fost împușcați în luptă cu Securitatea, iar socrul său, Titi Jubleanu, a fost executat la Jilava, la 18 iulie 1959. Soția lui Eugen Popescu, Verona, a fost și ea arestată, în noiembrie 1949 și torturată timp de 2 luni, deși era gravidă în luna a șaptea. În decembrie 1949, Verona Popescu a murit la naștere, iar copilul pe care l-a născut a murit în martie 1950, fiind debil, din cauza torturilor la care fusese supusă mama sa.

POPESCU, Eugenia. Din București. Arestată în decembrie 1947, în grupul *trotliștilor*. Disjunsă din proces, în martie 1948 și eliberată.

POPESCU, Eugenia S. Vezi Popescu, Petru.

POPESCU, Feodosia S. Vezi Popescu, Savelie C.

POPESCU, Fiodor P. Vezi Popescu, Petru I.

POPESCU, Fiodor V. Vezi Popescu, Vasile S.

POPESCU, Floarea P. Născută la 11 ianuarie 1938, în Cadrilater. Domiciliată la Constanța. Domiciliu obligatoriu, împreună cu familia, 4 ani, de la 18 iunie 1951.

POPESCU, Florea. Preot ortodox din Bâșcov — Argeș. Arestat la 15 august 1952. Detenția la Galeș, Peninsula și Poarta Albă, de unde a fost eliberat, în mai 1954. Profesor la Seminarul Teologic. A avut și înclinații poetice. Redăm, în continuare, câteva versuri scrise de părintele Florea Popescu: *“Îmi vin în minte și de ce nu știu / Cuvinte vechi ce-s pururi noi și-n ceas târziu, / Desprinse de pe buze suferinde: / Amin zic vouă, unul Mă va vinde”*.

POPESCU, Florian. Avocat din București (str. Burghelea, nr. 5). Arestat la 8 noiembrie 1945, ca participant la manifestația anticomunistă din Piața Palatului Regal.

POPESCU, Florian-Horia. Student la Facultatea de Filologie. Arestat la 27 decembrie 1956, împreună cu Paul Goma, și condamnat, prin sentința 234/15.02.1957 a Tribunalului Militar București, la 2 ani de închisoare, pentru “agitație publică”, în timpul Revoluției din Ungaria (participase, la 15 noiembrie 1956, la organizarea unui miting de solidarizare cu studenții arestați). Detenția la Uranus, Jilava, Gherla și în lagăre din Bălțile Dunării. După expirarea pedepsei, a fost trimis, cu domiciliu obligatoriu în Bărağan, la Lătești. Și tatăl lui a fost arestat în 1945, eliberat în 1956, rearestat și eliberat, prin grațiere, în 1964; în total, a stat 19 ani și 3 luni în temnițele comuniste.

POPESCU, Florică Șt. Născut în 1927. Absolvent al Liceului *Carol I* din Craiova. Student la București. Arestat în mai 1948 și condamnat. Detenția la Jilava și Pitești, unde a trecut prin *reeducare*, fiind torturat și îmbolnăvindându-se de T.B.C. Trimis la închisoarea Târgu-Ocna (la sfârșitul lui aprilie 1950), unde a murit la 24 iunie 1950.

POPESCU, Florin. Născut în 1939. Elev executat la 29 septembrie 1958.

POPESCU, Florin. Tânăr membru P.N.L. Arestat în iunie 1945 și implicat în ancheta organizației anticomuniste *T*. La procesul din septembrie 1945, a fost desprins de lot.

POPESCU, Florin N. Născut în 1901, la Constanța. Prizonier în URSS. Întors în România, a fost arestat, în 1955, și trimis la închisoarea Gherla.

POPESCU, Florin-Ionel. Născut la 11 martie 1946, la Oravița. Domiciliu obligatoriu, împreună cu părinții, în Bărağan, 4 ani, de la 18 iunie 1951. Ulterior, s-a stabilit la Timișoara (str. Dorobanților, bl. E, sc. C, ap. 1).

POPESCU, Florina. Învățătoare din județul Bihor. Membră P.N.Ț. (din 1936), a ocupat și funcții în conducerea de partid. În campania electorală pentru alegerile din noiembrie 1946, s-a remarcat ca o persoană foarte combativă și radical împotriva comuniștilor. Arestată și condamnată în 1950.

POPESCU, Foca. Preot ortodox din comuna Frasin — Gorj. Condamnat în 1959. A murit în 1961, la Periprava, în condiții de exterminare prin muncă forțată.

POPESCU, Foma C. Născut în 1888, în comuna Galeșeni — Râșcani (Basarabia). Deportat în 1951, din motive religioase, împreună cu soția, Ioana (născută în 1889).

POPESCU, Gabriel. Născut la 26 martie 1907, la Zimnicea. Fiul lui Ion și al Elenei. Absolvent al Facultății de Medicină. Din București (str. Caimatei). Medic O.R.L. al Operei Române. Arestat la 22 decembrie 1956 și condamnat la 10 ani de închisoare corecțională și 5 ani de interdicție corecțională, pentru “uneltire contra ordinii sociale”, în procesul lotului

alcătuit din aprox. 15 persoane și denumit *Guvernul din Cișmigiu*, pentru că purtase “discuții dușmănoase”, împreună cu Gheorghe Caftangioglu (var cu scriitorul Vintilă Horia, stabilit la Madrid), Nicolae Porsenna, Petre Țuțea ș.a. Detenția în lagărul de muncă forțată de la Salcia. Detenția la M.A.I., Jilava și Aiud. Eliberat, prin grațiere, în 1964.

POPESCU, Gabriel. Sculptor. Șef de cabinet al guvernatorului Transnistriei. Arestat în februarie 1945. Condamnat în 1946, de Tribunalul Poporului. Detenția la Jilava și Aiud.

POPESCU, Gabriela Gh. Născută la 7 iunie 1929, la Călărași. Domiciliată la Constanța. Domiciliu obligatoriu, 6 ani și o lună.

POPESCU, George. Maior genist. Condamnat în lotul învățătorului Galan din Teleorman. Detenția la Jilava (1949-50) ș.a.

POPESCU, George-Desiré. Din județul Dolj. Domiciliu obligatoriu, de la 3 martie 1949.

POPESCU, Georgeta (soția lui Popescu, Sabin). Din comuna Brastavăț — Romanăți. Arestată în noiembrie 1949, de Securitatea Craiova, în lotul inginerului Ion Nicula.

POPESCU, Georgina. Născută la 27 septembrie 1921, la Ghilad — Timiș. Domiciliu obligatoriu în Bărăgan, 4 ani, de la 18 iunie 1951.

POPESCU, Gerlinde. Născută la 2 august 1945, la Timișoara. Domiciliu obligatoriu, împreună cu familia, 4 ani, de la 18 iunie 1951.

POPESCU, Gheorghe. Născut la 14 septembrie 1904, în comuna Brănești — Ilfov. Preot ortodox, paroh la Piteasca-Pasărea — Ilfov. Arestat la 27 mai 1948. Detenția la Jilava, Aiud și Peninsula. Eliberat la 23 martie 1953. Rearestat în 1959, în loturile foștilor deținuți politici, anchetat la Securitatea din Uranus și condamnat, prin sentința 11/29.01.1960 a Tribunalului Militar București, la 18 ani de muncă silnică, pentru “uneltire împotriva ordinii sociale”. Detenția la Jilava și în lagăre de muncă forțată. Eliberat, prin grațiere, în 1964.

POPESCU, Gheorghe. Născut în 1911. Domiciliat în București (str. Vasile Gherghel,

nr. 21). Subinginer. Unul dintre cei care au înscenat, împreună cu doctorul Constantin Gafencu și aviatorii Romulus Lustig și Gheorghe Preda, fuga unor lideri național-tărăniști, în frunte cu Ion Mihalache, de la Tămădău (14 iulie 1947). Arestat la Tămădău și ținut la M.A.I. și Văcărești, până după încheierea procesului Maniu — Mihalache, în cadrul căruia a fost folosit, la fel ca și ceilalți 3, ca martor al acuzării. Judecat, prin actul de trimitere în judecată de la 18 decembrie 1947. Condamnat, prin sentința 2.250/22.12.1947, la 6 luni de închisoare, dar eliberat imediat după proces, împreună cu dr. C. Gafencu. Aviatorii fuseseră eliberați imediat după procesul Maniu și reprimiți la locurile de muncă.

POPESCU, Gheorghe. Născut la 4



noiembrie 1912, în comuna Horodnic, din apropierea Sucevei. Membru al grupului de partizani anticomuniști condus de Vladimir Macoveiciuc, care acționa în spatele liniilor trupelor sovietice care invadaseră Bucovina și o jefuiau. Arestat în toamna lui 1944, de către N.K.V.D., în urma unui denunț. Condamnat de un Tribunal Militar din URSS și deportat în Siberia. Grațiat și repatriat la 1 decembrie 1955.

POPESCU, Gheorghe. Născut la 15 octombrie 1919, la Lipova — Arad. Țăran arestat în 1959, torturat la Securitatea Timișoara și condamnat, de Tribunalul Militar Timișoara, la 6 ani de închisoare, pentru “uneltire împotriva ordinii sociale”. Detenția la Jilava și în lagăre de muncă forțată din Bălțile Dunării. Eliberat, prin grațiere, în 1963.

POPESCU, Gheorghe. Născut la 17 aprilie 1941, în comuna Nisipari — Constanța. Domiciliu obligatoriu, împreună cu părintii, 4 ani, din 1951. Ulterior, s-a stabilit la Timișoara (str. Dragalina, nr. 45).

POPESCU, Gheorghe. Participant la manifestația anticomunistă din Piața Palatului Regal, de la 8 noiembrie 1945.

Rănit de un cartuş tras din sediul Ministerului de Interne.

POPESCU, Gheorghe. Învăţător din Călăraşi. Arestat în 1948 şi condamnat. Detenţia la Jilava, Aiud ş.a.

POPESCU, Gheorghe. Funcţionar la C.F.R. Buzău. Fost şef de garnizoană legionară. Arestat în toamna lui 1948, torturat la Securitatea Buzău şi dus la Braşov. Condamnat în 1949, în acelaşi lot cu Nicolae (Nicu) Paun. Detenţia la Jilava, Aiud ş.a.

POPESCU, Gheorghe. Din comuna Olăneşti — Vâlcea. Membru în organizaţia de rezistenţă anticomunistă care a acţionat în zona Arnota. Arestat în 1949, torturat cu bestialitate la Securitatea Craiova şi condamnat, prin sentinţa 1562/1949 a Tribunalului Militar Craiova.

POPESCU, Gheorghe. Țăran din comuna Gighera — Dolj. Arestat în iulie 1950, pentru că i-ar fi îndemnat pe oameni, împreună cu Ion Dănescu şi Fane Florea, să nu predea cotele de grâu şi pentru că ar fi lansat zvonul iminenţei unui război între statele occidentale şi cele socialiste, ca o extindere a conflictului din Coreea. După arestarea celor trei, țăranii din Gighera s-au speriat şi s-au supus regimului cotelor.

POPESCU, Gheorghe. Condamnat. Torturat la Gherla, în camera 102, în timpul *reeducării*. Din cauza torturilor, a ajuns în infirmeria de izolare de la camera 129, unde a murit la o dată necunoscută din perioada ianuarie — martie 1951 (cf. Mircea Stănescu, “*Asupra numărului morţilor din reeducarea «de tip Piteşti» (1949-1951)*”, în *Experimentul Piteşti*, Fundaţia Culturală *Memoria*, Piteşti, 2003, pp. 355-370).

POPESCU, Gheorghe. Preot ortodox din comuna Dumitreşti — Buzău. Arestat în 1951, pentru că avusese legături cu membri ai rezistenţei țăărăneşti anticomuniste din Vrancea. Torturat la Securitatea Galaţi şi condamnat la 1 an de închisoare, pentru “omisiune de denunţ”. A murit la scurt timp după eliberare, din cauza condiţiilor inumane de detenţie.

POPESCU, Gheorghe. Din comuna Călugăreni — Ilfov. Preot ortodox arestat

în 1951. I s-a înscenat un proces de “sabotaj”, pentru că nu predase cotele de cereale. Scopul era acela de a-i confisca averea şi de a-i speria pe țărani. Condamnat la 1 an şi 6 luni de închisoare, cu confiscarea averii. După rejudecarea cauzei, Secţia a II-a Penală a Tribunalului Bucureşti i-a redus pedeapsa, prin sentinţa 901/13.02.1952, la confiscarea averii şi plata unei amenzi.

POPESCU, Gheorghe. Din Râmnicu-Vâlcea. Condamnat, prin decizia 377/30.08.1951, la 12 luni de muncă forţată.

POPESCU, Gheorghe. Din Reghin. Condamnat, prin decizia 417/20.09.1951, la 24 de luni de muncă forţată.

POPESCU, Gheorghe. Din Bucureşti. Condamnat, prin decizia 446/27.09.1951, la 6 luni de muncă forţată.

POPESCU, Gheorghe. Preot ortodox din comuna Cocargeaua — Constanţa. Arestat în noaptea de 15 spre 16 august 1952, anchetat şi eliberat la 1 noiembrie 1952.

POPESCU, Gheorghe. Avocat. Prizonier în URSS, a fost racolat, pregătit ca spion şi trimis în Occident. Revenit în România, a fost arestat, ca “spion american”, anchetat şi condamnat. Detenţia la Jilava (1956).

POPESCU, Gheorghe. Avocat din Bucureşti. Condamnat. Detenţia la Jilava şi Botoşani, unde a murit în 1962.

POPESCU, Gheorghe. Din Sărăcineşti (azi Balota) — Vâlcea. Preot ortodox cu studii teologice la Chişinău şi Strasbourg. Arestat şi condamnat. Detenţia la Canal. Eliberat, prin graţiere, în 1964. A murit în 1966, din cauza suferinţelor îndurate în temniţele comuniste.

POPESCU, Gheorghe. Medic arestat în 1960 şi anchetat la Securitatea Uranus.

POPESCU, Gheorghe (Georgică). Născut la 9 noiembrie 1910, în comuna Aluniş — Prahova. Preot ortodox la Aluniş. Arestat în 1958, de Securitatea Ploieşti, torturat şi condamnat, prin sentinţa 1.098/25.11.1958 a Tribunalului Militar Bucureşti, la 8 ani de închisoare, pentru “uneltire împotriva ordinii sociale”. Detenţia la Jilava, Aiud şi în lagăre de