

GRĂJDEANU, Gherasim I. Născut în 1897. Din Basarabia (comuna Obreja Veche, raion Făleşti). Deportat în Siberia (Kurgan), împreună cu soția și copilul, la 6 iulie 1949.

GRĂJDEANU, Ion A. Născut în 1884. Din Basarabia (oraș Chișinău). Arestat de N.K.V.D., pentru colaborare cu autoritățile române. Deportat în Siberia (Irkutsk), împreună cu soția (Zinovia), la 6 iulie 1949.

GRĂJDEANU, Luca F. Născut în 1887. Din Basarabia (oraș Criuleni). Arestat de N.K.V.D., în 1941. Condamnat la 8 ani închisoare. A murit în închisoare, la câteva luni de la arestare.

GRĂJDEANU, Traian. Elev. Arestat. Condamnat la închisoare.

GRĂJDIANU, Iustina. Născută în 1900. Din Basarabia (comuna Puhoi, raion Ialoveni). Deportată în Siberia (Tiumen), împreună cu cei cinci copii, la 6 iulie 1949.

GRĂMADĂ, Nicolae Z. Născut la 10 august 1900. Din orașul Ploiești - Prahova. Profesor. Arestat în 1951. A murit în timpul detenției în lagărul Capu Midia, din cauza condițiilor de exterminare, la 17 ianuarie 1953.

GRĂMADĂ, Ovidiu. Student la Conservatorul din București. Arestat. Condamnat la închisoare, în 1950. Detenția la penitenciarul Jilava și lagărul Peninsula.

GRĂMESCU, Cleo. Preoteasă. Arestată. Condamnată la închisoare, în 1959. Detenția la penitenciarul Miercurea Ciuc.

GRĂMESCU, Haralambie. Născut la 18 ianuarie 1926, în comuna Plenița - Dolj. Traducător și poet. Arestat. Condamnat la închisoare.

GRĂMESCU, Radu. Din orașul Craiova - Dolj. Preot. Arestat în 1958.

A murit în timpul detenției în lagărul Salcia, în 1960.

GRÂMA, Hortensia. Din comuna Cacova - Caraș Severin. Domiciliu obligatoriu în satul Dropia, comuna Dragalina - Călărași, de la 18 iunie 1951.

GRÂMA, Viorel. Din comuna Cacova - Caraș Severin. Domiciliu obligatoriu în satul Dropia, comuna Dragalina - Călărași, de la 18 iunie 1951.

GRÂNGAȘU, Marin I. Născut la 6 mai 1904, în orașul Oltenița - Călărași. Arestat în 1951. A murit în timpul detenției în lagărul Poarta Albă, la 5 martie 1953.

GRÂU, Nicolae. Născut la 25 octombrie 1938, în Basarabia. Din comuna Biled - Timiș. Domiciliu obligatoriu, de la 18 iunie 1951.

GRÂU, Olga. Născută la 22 aprilie 1930, în Basarabia. Din comuna Biled - Timiș. Domiciliu obligatoriu de la 18 iunie 1951.

GRÂU, Vera F. Născută în 1889. Din Basarabia (comuna Mândac, raion Dondușeni). Țărăncă înstărită. Deportată împreună cu cei doi copii, în 1949.

GREAVU, Alexandru. Din satul Breaza, comuna Lisa - Brașov. Implicat în mișcarea de rezistență. Arestat în 1954 (prins în șura lui Mitru Moldovan, comuna Lisa). Judecat într-unul din procesele partizanilor.

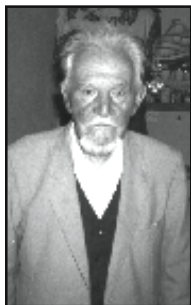
GREAVU, Ion. Implicat în mișcarea de rezistență din Făgăraș. Arestat. I-a fost semnalată prezența la penitenciarul Aiud, grav bolnav de tuberculoză din cauza condițiilor de exterminare.

GREAVU, Nicolae. Din orașul Făgăraș - Brașov. Elev la liceul „Negru

Vodă". Arestat. Condamnat la închisoare, în 1949. Detenția la penitenciarul Târgșor și lagărul Peninsula.

GREAVU, Nicolae. Student la Facultatea de Teologie. Arestat în 1950. I-a fost semnalată prezența la penitenciarul Codlea.

GREBENA, Nicolae. Din orașul Bacău. Preot. Arestat. Condamnat la închisoare, în 1948. Detenția la penitenciarele Jilava, Aiud, Baia Sprie și Cavnice. În minele de plumb de la Cavnice a participat la o grevă a deținuților împotriva condițiilor inumane de muncă. A fost pedepsit și trimis la Aiud, unde a fost ținut în lanțuri de la 28 iunie 1953, la 27 ianuarie 1954. Eliberat la 28 iulie 1964. După eliberare a fost permanent urmărit de Securitate și chiar s-a încercat de mai multe ori asasinarea sa.



GREBENICOV, Ivan I. Născut în 1888. Din Basarabia (Tighina). Proprietarul unui magazin. Arestat de N.K.V.D., în 1941. Condamnat la muncă silnică. Detenția în lagărele din regiunea Sverdlovsk.

GREBINCEA, Anton Gh. Născut în 1900. Din Basarabia (comuna Molești, raion Ialoveni). Arestat de N.K.V.D., în 1946, pentru colaborare cu autoritățile române. Condamnat la 10 ani închisoare.

GREBINCEA, Pelagheia V. Născută în 1899. Din Basarabia (comuna Molești, raion Ialoveni). Deportată în Siberia, împreună cu fiica (Ana), ca ruda de condamnat politic.

GREBLĂ. Muncitor la întreprinderea Astra – Brașov. Arestat.

Torturat în timpul anchetei la Securitatea Brașov. Condamnat la închisoare. Detenția la penitenciarele Jilava și Gherla.

GREBLĂ, Iulian C. Născut la 19 septembrie 1916, în comuna Măceșu de Sus – Dolj. Arestat. Condamnat la închisoare, pentru propagandă împotriva regimului comunist. A murit în timpul detenției.

GRECEA. Din Basarabia (comuna Lărguța, Cahul). Familie compusă din cinci persoane. Capul familiei a fost trimis în lagărele din Siberia, iar ceilalți patru membri ai familiei deportați în Kazahstan, la sovhozul Celcar.

GRECEA, Gheorghe N. Născut în 1883. Din Basarabia (comuna Mingir, raion Hâncești). Deportat în Siberia (Tiumen), împreună cu soția și cele două fiice, în 1949.

GRECEA, Ion A. Născut în 1894. Din Basarabia (comuna Lărguța, raion Cantemir. Membru P.N.L. Arestat de N.K.V.D., în 1941. Condamnat la muncă silnică. Cei șase copii ai săi au fost deportați în Kazahstan, în 1941, ca rude de condamnat politic.

GRECEANU. Arestată în 1950. Detenția la penitenciarele M.A.I., Jilava și lagărul Mislea.

GRECEANU, Teodor. Ofițer activ, pilot pe avioanele de vânătoare. Decorat pe front și de români și de germani. Arestat la 4 martie 1949. Torturat în timpul anchetei la M.A.I. Condamnat la muncă silnică pe viață. Detenția la penitenciarul Jilava, lagărul Poarta Albă și penitenciarul Aiud. În



noaptea de 21 decembrie 1952, împreună cu Valeriu Șirianu și Gheorghe Spulbatu, a reușit prima evadare din istoria penitenciarului Aiud. La săritura peste zidul exterior al închisorii și-a fracturat un picior. Prins și supus din nou torturii, a fost la un pas de execuție. Grațiat la 1 august 1964.

GRECESCU, Vlad. Arestat. Condamnat la închisoare, în 1949. Detenția la penitenciarul Jilava.

GRECI, Maria. Născută la 14 octombrie 1902.

Din orașul Constanța. Implicată în mișcarea de rezistență din Dobrogea, făcea parte din organizația „Regionala Mare” condusă de Negulescu Ion (ce



urmărea, conform anchetatorului Doicaru Marian: „dărâmarea regimului cu forța în cazul unui conflict armat contra U.R.S.S. și a țărilor cu regim democrat”). Arestată la 30 noiembrie 1949. Judecată cu lotul Negulescu Ion. Condamnată de Tribunalul Militar Constanța la 7 ani muncă silnică și 3 ani degradare civilă (sentința 97/10 martie 1950, președinte - maior magistrat Sandrea), pentru uneltire contra securității statului. Detenția la penitenciarul Jilava și lagărul Mislea.

GRECIAN, Demian D. Născut în 1910. Din Basarabia (Cahul). Arestat în 1949, sub acuzația de spionaj în favoarea României. Soția și copiii i-au fost deportați în Siberia (Altai), ca rude de condamnat politic.

GRECIUC, Ion T. Născut în 1888. Din Basarabia (raion Dondușeni). Arestat. Condamnat la 5 ani închisoare, în 1948.

GRECONICI, Biliana. Născută la 22 martie 1938, în localitatea Deta – Timiș. Domiciliu obligatoriu în Bărăgan, de la 18 iunie 1951.

GRECOV, Fiodora. Născută în 1906. Din Basarabia. Țărăncă înstărită. Deportată în Siberia (Altai), împreună cu cei cinci copii, la 6 iulie 1949.

GRECOV, Fiodor I. Născut în 1903. Din Basarabia (Cahul). Arestat în 1941, pentru atitudine naționalistă. Condamnat la 5 ani muncă silnică.

GRECU. Preot ortodox. Arestat. Detenția la penitenciarele Jilava (1958), Gherla, lagărul Salcia ș.a.

GRECU. Din orașul Târgu Mureș - Mureș. Arestat, ca membru al organizației profesorului Faliboga. Condamnat la 15 ani muncă silnică, în 1956.

GRECU. Profesor universitar a cărui prezență a fost semnalată în lagărul Salcia, în 1959. (Pedepsit, pentru că la percheziție i se găsiseră în buzunar câteva boabe de mazăre.)

GRECU, Constantin. Născut în 1902, în comuna Leodava – Botoșani. Pensionar. Arestat la 15 august 1949. A murit în lagărul Peninsula, la 10 octombrie 1950.

GRECU, Constantin C. Născut la 18 mai 1901, în localitatea Deta – Timiș. Domiciliu obligatoriu în Bărăgan, de la 18 iunie 1951.

GRECU, Dănilă D. Născut la 4 ianuarie 1908, în satul Copăcel, comuna Hârșeni – Brașov. Țăran. Arestat în 1951. A murit în timpul detenției în lagărul Poarta Albă, la 11 februarie 1953.

GRECU, Gheorghe. Din satul Boz, comuna Doștat – Alba. Muncitor. Arestat de Securitatea Deva, în urma

unei înscenări datorită a căreia au fost arestate peste 100 de persoane. Condamnat la închisoare, în 1958. Detenția la penitenciarele Jilava și Aiud.

GRECU, Gheorghe. Din orașul Tecuci – Galați. Arestat. Condamnat la închisoare.

GRECU, Gheorghe. Din orașul Cluj. Profesor la Academia greco-romană. Arestat după 1949.

GRECU, Grigore. Născut la 27 mai 1914, în comuna Cudalbi – Galați. Tinichigiu. Arestat. Condamnat la închisoare, în 1958, pentru discuții dușmănoase la adresa regimului comunist purtate cu Puiu Atanasiu.

GRECU, Grigore Șt. Din județul Dolj. Domiciliu obligatoriu, din 1951.

GRECU, Ion. Din orașul Arad. Arestat. Condamnat la închisoare.

GRECU, Ion. Din județul Caraș Severin. Notar. Arestat în 1950. Condamnat la muncă silnică pe viață, pentru uneltire contra ordinii sociale.

GRECU, Ion. Din satul Soroștin, comuna Șeica Mică – Sibiu. Frate cu Greco Nicolae, condamnat la muncă silnică pe viață pentru sprijinirea partizanilor din zonă. Arestat în 1956. Condamnat la închisoare.



GRECU, Ion F. Născut în 1907. Din Basarabia (comuna Ciuciulea, raion Glodeni). Membru P.N.L. Deportat în regiunea Sverdlovsk, în 1941.

GRECU, Ion Gh. Născut în 1894. Din Basarabia (comuna Dereneu, raion Călărași). Țăran înstărit. Deportat în Siberia (Kurgan), împreună cu soția și fiica, în 1949.

GRECU, Ion I. Născut la 20 mai 1920, în comuna Saraiu – Constanța. Domiciliu obligatoriu, un an și 9 luni.

GRECU, Ion T. Născut la 3 decembrie 1906, în comuna Telega – Prahova. Din București. Maistru sudor. Arestat de Securitatea Ploiești, la 7 martie 1957.

GRECU, Ion X. Născut în 1912. Din Basarabia (comuna Dereneu, raion Călărași). Țăran înstărit. Acuzat de colaborare cu autoritățile române. Deportat în Siberia (Kurgan), împreună cu soția și cele două fiice, în 1949.

GRECU, Ionică P. Născut la 1 aprilie 1912, în comuna Băleni – Galați. Arestat la 27 aprilie 1959, pentru împotrivire la colectivizare. Condamnat la 10 ani închisoare (sentința 344/14 decembrie 1961).

GRECU, Lucica. Arestată. Condamnată la închisoare. A murit în timpul detenției.

GRECU, Mihai. Din localitatea Deta – Timiș. Preot. Arestat. A murit în timpul detenției, la penitenciarul Gherla.

GRECU, Nicolae. Din satul Soroștin, comuna Șeica Mică – Sibiu. Frate cu Greco Ion, condamnat la închisoare. Arestat. Condamnat la muncă silnică pe viață, în 1957, pentru sprijinirea partizanilor din zonă.



GRECU, Nina. Născută în 1890. Din Basarabia (comuna Lunga, raion Dubăsari). Deportată în Siberia (Kurgan), împreună cu fiica, în 1949.

GRECU, Romul. Născut la 16 octombrie 1913, în satul Răhău - Alba.

Preot. Arestat de Securitatea Braşov. Condamnat de Tribunalul Militar Braşov la 4 ani închisoare (sentinţa 139/26 mai 1960). Detenţia la Aiud.

GRECU, Sofia I. Născută în 1921. Din Basarabia (Drochia). Deportată în Siberia (Kurgan), la 6 iulie 1949.

GRECU, Ştefan. Din Năsăud – Bistriţa Năsăud. Arestat. Condamnat la închisoare, în 1950. Detenţia în lagărele de la Canal şi la Bicaz.

GRECU, Timofei G. Născut în 1909. Din Basarabia (comuna Pârlita). Țăran înstărit. Deportat împreună cu soția și cei doi copii, în 1949.

GRECU, Valeriu. Din Bucureşti. Profesor universitar de istorie la Facultatea de Litere. Arestat.

GRECU, Vasile. Arestat. Condamnat la închisoare. I-a fost semnalată prezența la Jilava.

GRECULESCU, Constantin. Din comuna Cetățeni – Argeş. Căpitan de infanterie. Frate cu Greculescu Ion, cumnat cu partizanul Gh. Purnichescu din grupul condus de Gh. Arsenescu. Arestat. Condamnat în 1950. Detenţia la penitenciarele Jilava, Aiud și minele de plumb de la Baia Sprie.

GRECULESCU, Ion. Din comuna Cetățeni – Argeş. Învățător. Frate cu Greculescu Constantin, cumnat cu partizanul Gh. Purnichescu din grupul condus de Gh. Arsenescu. Arestat. Condamnat la închisoare.

GREFF, Mihai. Născut la 9 decembrie 1937, în comuna Soareş - Braşov. Arestat. Condamnat la închisoare, pentru uneltire contra ordinii sociale. A murit în timpul detenţiei, în 1962.

GREFU, Dimitrie. Născut la 8 octombrie 1915, la Bucureşti. Avocat. Arestat la 8 iunie 1951. Detenţia în

lagărul Capu Midia. Eliberat în iulie 1951. Timp de 10 ani n-a putut lucra decât ca muncitor (găuritor metalic).

GRELLER, Artur S. Născut în 1913, în Bucovina. Din oraşul Rădăuţi – Suceava. Partizan. Dat în urmărire de Securitate, din 1950.

GRENIUC, Fiodor. Din Basarabia (comuna Taxobeni, raion Făleşti). Deportat împreună cu fiul (Nicolae), în 1941.

GRENIUC, Manuil E. Născut în 1897. Din Basarabia (comuna Taxobeni, raion Făleşti). Deportat în Siberia (Tomsk), împreună cu soția și cei cinci copii, în 1941.

GREPINEAC, Vasile. Născut în 1904, în satul Brodina – Suceava. Arestat pentru favorizarea partizanilor din grupul Maruseac. Judecat de Curtea Marşială a Comandamentului Teritorial 4. Achitat (sentinţa 1 188/21 septembrie 1946).

GRESU, Cornel. Arestat. A murit în timpul detenţiei la Aiud, în 1960.

GRETTEN, Rozalia. Din oraşul Arad. Deportată.

GRETI, Viorica. Din oraşul Arad. Deportată.

GRIB, Alexei I. Născut în 1905. Din Basarabia (comuna Trinca, raion Edineţ). Țăran înstărit. Deportat în Siberia (Kurgan), împreună cu soția și copilul, la 6 iulie 1949.

GRIB, Dumitru G. Născut în 1892. Din Basarabia (comuna Trinca, raion Edineţ). Țăran înstărit. Deportat în Siberia (Kurgan), împreună cu soția și cei trei copii, la 6 iulie 1949.

GRIB, Dumitru I. Născut în 1928. Din Basarabia (comuna Trinca, raion Edineţ). A refuzat să facă serviciul militar în armata sovietică. Arestat. Condamnat la închisoare, în 1949.