

ENEA, Nicolae (zis **Fus**). Din satul Verendin, comuna Luncavița – Caraș Severin. Țăran. Arestat. Condamnat la un an muncă silnică, la 20 septembrie 1951.

ENEI, Maria. Născută la 25 februarie 1934, în comuna Comana – Constanța. Din Constanța. Domiciliu obligatoriu 9 ani și 2 luni, din 1950.

ENESCU. Colonel, comandantul Regimentului 19 infanterie Caracal. Arestat. Condamnat.

ENESCU, Aron. Născut la 12 iunie 1880, în comuna Mătău – Muscel. Din București. Tâmplar de lux. Fruntaș P.N.Ț. (circa 14 P.N.Ț., Dudești). Arestat la 15 august 1949, pentru încercarea de reorganizare a P.N.Ț.-ului. Condamnat de Tribunalul Militar București la 4 ani închisoare. A trecut prin penitenciarele Jilava și Gherla. A murit la 11 noiembrie 1951, la Gherla, din cauza condițiilor de exterminare la care a fost supus.

ENESCU, Cucu. Ofițer de cavalerie. Fiul generalului de jandarmi Enescu. Arestat. Judecat în procesul înscenat în jurul Legației S.U.A. Condamnat în 1951. A trecut prin penitenciarele Jilava și Aiud.

ENESCU, Dumitru. Elev la liceul „Profesorii Asociați”, din București. Arestat la 8 noiembrie 1945, de la manifestația promonarhistă din Piața Palatului Regal.

ENESCU, Gogu. Comandor. Arestat. Condamnat. Detenția la închisoarea Botoșani.

ENESCU, Hristache. Din București. Arestat în timpul campaniei electorale din 1946, la Galați. Eliberat. În 1962 a fost convocat de Securitatea București, la sediul din Calea Rahovei. Nu se știe ce s-a întâmplat acolo, dar, în drum spre casă (strada Ing. Pisoni), a fost omorât (lovit în cap).

ENESCU, Hristache. Aviator. A luptat pe ambele fronturi. Arestat în 1946.

ENESCU, Ion. Născut la 22 iulie 1924, în U.R.S.S. Din Constanța. Domiciliu obligatoriu, 4 ani și 2 luni.

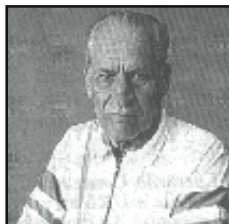
ENESCU, Ion. Din Iași. Profesor. Arestat. A trecut prin penitenciarul Aiud și lagărul de la Periprava.

ENESCU, Ion. Născut în 1929. Inginer. Arestat la scurt timp după terminarea facultății (1952 - Politehnica București) pentru că, cu 7 ani înainte (pe când era elev), făcuse parte dintr-o organizație legionară. Condamnat la 2 ani închisoare. A trecut prin penitenciarele Jilava și Aiud. Eliberat în 1954.

ENESCU, Ion D. Președintele Asociației Arhitecților și ministru subsecretar de Stat la Ministerul Muncii, Sănătății și Ocrotirii Sociale, de la 5 iulie 1943. Arestat. Condamnat la 6 martie 1948, la 10 ani temniță grea. A trecut prin penitenciarele Jilava și Aiud. Decedat la 21 iunie 1949, în detenție.

ENESCU, Ion N. Născut la 12 august 1896. Muncitor la Iași. Arestat la 26 iunie 1952. A murit în lagărul de la Cernavodă, la 15 octombrie 1952 din cauza muncii forțate.

ENESCU, Ion – Mircea. Născut în 1920, la Cluj. A absolvit Facultatea de Arhitectură în 1946. Arestat. Condamnat în 1949, pentru uneltire contra regimului.



ENESCU, Longinus. Din Iași. Profesor universitar. Arestat în 1982. A fost anchetat pentru luare de mită de la studenții arabi, ceea ce a fost interpretat

ca delict politic. S-a încercat folosirea lui ca sursă de informații despre colegii de celulă, dar, se pare că aceștia au fost avertizați de Enescu despre manevrele anchetatorilor.

ENESCU, Maria. Din Galați. Membră P.N.Ț. Arestată la 15 august 1952, de Securitate. Detenția în lagărul de la Ghencea.

ENESCU, Mihai. Născut la 23 noiembrie 1939, în U.R.S.S. Din Constanța. Domiciliu obligatoriu, 4 ani.

ENESCU, Mihai. Născut la 7 februarie 1903, în comuna Bughea de Jos – Argeș. Preot. Arestat la 19 august 1952. Condamnat la 15 ani muncă silnică, pentru sprijinirea partizanilor. A murit în penitenciarul Aiud, la 22 iunie 1959.

ENESCU, Nicolae. Din satul Muscel, comuna Viperești - Dolj. Avocat. Membru P.N.L., a trecut la 6 martie 1945 în tabăra lui Guță Tătărescu, care colabora cu comuniștii, iar la alegerile falsificate din 1946 a devenit deputat. Arestat în 1949, după îndepărtarea lui Tătărescu, și anchetat la Pitești unde a fost torturat de Cârnău. Condamnat la 15 ani muncă silnică. A trecut prin penitenciarele Jilava, Aiud și Baia Sprie. Eliberat în 1964.

ENESCU, Nicolae. Din orașul Curtea de Argeș - Argeș. Profesor. Arestat la 5 august 1948 (avea 36 de ani). Condamnat la închisoare, pentru uneltire contra ordinii sociale. A trecut prin penitenciarele Craiova, Pitești, Jilava și Aiud. Eliberat la 28 aprilie 1954.

ENESCU, Petre. Țăran. Arestat. A murit în timpul detenției, la penitenciarul Caransebeș.

ENESCU, Petre A. C. Născut la 14 octombrie 1907, la Botoșani. Inginer silvic, unul din-tre cei mai buni din țară



la vremea respectivă. La 26 de ani era șeful fabricii C.A.P.S. din București, iar după 1944 șeful ocolului silvic

Râșca – Suceava. Arestat la 30 decembrie 1947, la abdicarea Regelui Mihai. Anchetat și brutalizat la Siguranța Fălticeni, de ofițerul Fucs. Trimis la penitenciarul Gherla, unde a fost ținut un an fără nici un fel de formă juridică. După eliberare a fost în continuare persecutat.

ENESCU, Teodor – Toto Gh. Născut la 12 septembrie 1926, la București. Din București. Funcționar la Biroul de Stampe al Academiei Române. Arestat la 16 septembrie 1959. Judecat în procesul înscenat lui Dinu Pillat și Constantin Noica, pentru simplul fapt că păstra legătura cu intelectualii neagreați de regimul comunist. Condamnat la 7 ani închisoare (sentința 24/1 martie 1960), pentru uneltire contra ordinii sociale. A trecut prin penitenciarele Jilava și Aiud.

ENESCU, Tudorița. (Căsătorită **Danielescu.**) Elevă la liceul „Nôtre Dame”, din Galați. Arestată la 8 noiembrie 1945, de la manifestația promonarhistă din Piața Palatului Regal.

ENGEL, Andrei. Arestat cu un lot al sioniștilor, în 1950. Anchetat la sediul Securității din Calea Rahovei. A ajuns la penitenciarul Jilava, într-o perioadă de cruntă teroare instituită de comandantul închisorii.

ENGELDORF, Adam. Din județul Arad. Țăran. Arestat la 4 august 1949, în timpul răscoalei din comună împotriva colectivizării.

ENGELMANN, Luiza. Din comuna Sântana – Arad. Arestată de N.K.V.D. în 1945. Deportată la muncă silnică în lagărele din Siberia.

ENI, Petre. Din comuna Șelemet – Basarabia. Arestat de sovietici în 1944. A murit la Tighina în același an, omorât de sovietici la circa 60 ani.

ENIBACE. Două surori. Arestate în 1951. Detenția în lagărul de la Mislea.

ENOIU, Mihai E. Născut la 9 mai 1929, în comuna Mușetești – Gorj. Țăran. Arestat de Securitatea Târgu Jiu și torturat în timpul anchetei de anchetatorul Popescu Tache. Judecat într-un lot cu mai multe persoane. Condamnat de Tribunalul Militar Craiova la 5 ani închisoare (sentința 329/5 iunie 1951), pentru uneltire contra regimului comunist. A trecut prin penitenciarele Baia Sprie, Cavnic, Dej, Alba Iulia și Gherla. Eliberat din închisoare la 15 noiembrie 1958 și dus cu domiciliu obligatoriu în comuna Lătești – Bărağan, încă 2 ani, până la 12 noiembrie 1960.

ENTUȘIANU, Romulus. Student. Arestat în 1941. A trecut prin penitenciarul Aiud, iar în 1950 i-a fost semnalată prezența la Târgu Ocna (bolnav de tuberculoză).

ENULESCU, Constantin. Șofer. Împușcat de sovietici la 18 ianuarie 1945, la București.

ENULESCU, Ion. General de infanterie, șeful Biroului de informații al armatei. Arestat la 4 aprilie 1949. Judecat în 1949 cu lotul Tetorian – Emilian (considerat conducătorul lotului) și învinuit că a luat legătura cu anglo-americanii. Condamnat la moarte. Executat la penitenciarul Jilava, la 13 decembrie 1949.

ENULESCU, Petre. Născut la 1 decembrie 1901, la Târgu Jiu – Gorj. Șef de garnizoană legioanră. Decedat în detenție, la 14 iunie 1956.

ENUȘ, Iancu T. Născut la 12 februarie 1945, în satul Râmniciu de Sus, comuna Cogeașlac – Constanța. Funcționar. Implicat în mișcarea de rezistență din Dobrogea. Arestat la 10 iulie 1971. Judecat cu lotul Mișa Dima. Condamnat la 8 ani închisoare corecțională, 5 ani interdicție civilă, și confiscarea a jumătate din averea personală (sentința 1.227/1971, președinte – colonel de justiție Sitaru Valeriu). În urma recursului făcut la Tribunalul Suprem i s-a redus pedeapsa la 5 ani închisoare corecțională și 2 ani interdicție civilă (Decizia 47/11 martie 1972).

ENUȘ, Iuliu M. Din comuna Chitila – Ilfov. Cetățean român de origine turcă. Ridicat de la domiciliu la 7 iunie 1947 de N.K.V.D. Autoritățile române nu au putut afla nici motivul arestării, nici ce s-a întâmplat cu el.

ENUȘ, Mail. Din comuna Chitila – Ilfov. Cetățean român de origine turcă. Ridicat de la domiciliu în 1947 de N.K.V.D., împreună cu fiul său (autoritățile române nu au fost anunțate).

ENUȘ, Iuliu M. Din comuna Chitila – Ilfov. Cetățean român de origine turcă. Ridicat de la domiciliu în 1947 de N.K.V.D., împreună cu tatăl său (autoritățile române nu au fost anunțate).

ENYEDI, Maria Gh. Născută la 23 septembrie 1936. Domiciliu obligatoriu un an și 6 luni, din 1951.

EORDOG, Arpad. Din Bihor. Țăran. Iehovist. Arestat. Condamnat în 1952, pentru convingerile religioase.

EPAMINONDA, Grigore. Născut la 11 septembrie 1910, în satul Rași,

comuna Sălci-
oara - Ialomița.
Din Constanța.
Preot. Implicat
în mișcarea de
rezistență din
D o b r o g e a .
Arestat la 13



septembrie 1948. Judecat cu lotul
Arghiropol. Condamnat la 4 ani
închisoare corecțională, un an interdicție
civilă și 2000 lei cheltuieli de judecată
(sentința 829/23 decembrie 1948,
președinte – colonel magistrat Pavelescu
Constantin), pentru uneltire contra
ordinii sociale. Eliberat în 1952.

EPIFANIA. Călugăriță la
Mănăstirea Vladimirești. Arestată în
1957. A trecut prin penitenciarul
Miercurea Ciuc.

EPLINGER, Maria. Din Lugoj -
Timiș. Împușcată de sovietici, la 7
octombrie 1945, la Lugoj.

EPROV, Vladimir. Născut în 1921,
la Orhei – Basarabia. Elev la Școala
Pedagogică. Implicat în mișcarea de
rezistență antisovietică. Arestat la 11
martie 1941. Condamnat la moarte.
Executat la 24 iunie 1944, înainte de
intrarea trupelor române în Basarabia.

EPSECHIE, Gheorghe. Din
comuna Sălciile – Prahova. Țăran.
Primar în timpul guvernării legionare.
Dat în urmărire de Securitate, din 1952
a stat ascuns într-un fel de celulă zidită
în beciul casei. Prins și arestat în 1959.
Condamnat la 7 ani închisoare. Grațiat
în 1963.

EPURARU, Ortansa Gh. Din
orașul Slănic - Prahova. Arestată.
Condamnată. A executat 5 ani și 7 luni
de închisoare.

EPURĂȘ, Georgeta. Studentă la
Facultatea de Litere. A participat la

manifestațiile de la 8 noiembrie 1945 și
10 mai 1946. A protestat împotriva
procesului înscenat lui Maniu și
Mihalache. Arestată la 2 decembrie
1947. Eliberată la 15 martie 1948.

EPURE. Director la Uzina Malaxa.
Arestat, împreună cu soția. Judecat într-
unul din loturile anexe celui al mișcării
de rezistență Pop – Bujoi. Condamnat
în 1949.

EPURE, Alexandru I. Din comuna
Tutova – Vaslui. Țăran. Membru U.T.M.
Arestat la 11 martie 1954, pentru că s-a
manifestat împotriva regimului într-o
ședință U.T.M. și a redactat manifeste
(scrise de mână) pe care le-a răspândit
în noaptea de 20 decembrie 1953.
Torturat la Securitatea Iași. Condamnat
de Tribunalul Militar Iași la 5 ani
închisoare (sentința 252/21 aprilie
1954).

EPURE, Constantin. Legionar.
Arestat în 1941, a rămas în continuare
în închisorile comuniste. A trecut prin
penitenciarul Aiud și minele de plumb
Baia Sprie.

EPURE, Diamandi R. Născut la 12
mai 1884, în satul Serdanu, comuna
Lungulețu – Dâmbovița. Arestat în 1951.
A murit în lagărul de la Poarta Albă, la
10 octombrie 1952 din cauza muncii
forțate.

EPURE, Gheorghe. Din localitatea
Piatra Neamț - Neamț. Arestat în 1948
de Securitatea Iași. Detenția la
penitenciarul Suceava.

EPURE, Ion. Membru F.D.C. –
Mehedinți. Arestat în 1958, pentru
posesie ilegală de armament (un pistol
calibru 6,35).

EPURE, Petre. Comisar la
Siguranța Timișoara. Arestat în iulie
1948. Condamnat. A trecut prin
penitenciarele Jilava, Târgșor și Făgăraș.

EPURE, Petronela. Născută în comuna Feteștii Noi – Ialomîța, în timpul domiciliului obligatoriu al părinților.

EPURE, Ștefan. Născut la 11 decembrie 1919, în comuna Maglavit – Dolj. Din Constanța. Domiciliu obligatoriu, 4 ani și 9 luni.

EPURE, Ștefan. Născut la 24 mai 1935. Din satul Dudeștii Noi, comuna Bericherecu Mic – Timiș. Domiciliu obligatoriu în Bărăgan, din 1951.

EPURE, Virgil. Din orașul Oravița – Caraș Severin. Avocat. Legionar. În 1940, prefect de Vaslui. Arestat în 1948 de Securitatea Timișoara. Condamnat la 12 ani muncă silnică. În perioada 1962-1964 s-a aflat în penitenciarul Aiud.

EPUREANU. Arestat. Condamnat în 1949. A trecut prin penitenciarele Jilava și Aiud.

EPUREANU, Paulina. Medic. Arestată. Judecată în procesul înscenat în jurul reprezentantului Vaticanului, pentru că îi furnizase niște informații lui Lazăr Ștefănescu (din cauza căruia au ajuns în închisoare peste 100 de oameni). Se pare că a fost în relații destul de bune cu administrația penitenciarului.

ERBĂRESCU, Aurel P. Născut în 1929. Prizonier de război în U.R.S.S. La revenirea din prizonierat a fost trimis direct în penitenciarul Gherla.

ERCUȚĂ, Ioan. Născut la 7 octombrie 1925, în comuna Moinești – Bacău. Arestat și condamnat pentru sprijinul acordat unor fugari izolați. Decedat în închisoare.

ERDEI, Ana. Născută în comuna Viile Satu Mare – Satu Mare. Arestată în 1952 și torturată la Securitatea Satu Mare.

ERDEI, Dumitru. Născut în 1888. Din comuna Viile Satu Mare – Satu

Mare. Arestat. Condamnat în 1951 la 3 ani muncă silnică. A trecut prin lagărele din Insula Mare a Brăilei. Fiul său, Erdei Iuliu, a fost condamnat în 1952 la 9 ani muncă silnică.

ERDEI, Iona. Născută la 8 februarie 1921, în satul Otelec, comuna Uivar – Timiș. Domiciliu obligatoriu în Bărăgan, din 1951.

ERDEI, Iuliu. Din satul Tătărești, comuna Viile Satu Mare – Satu Mare. Fiul lui Erdei Dumitru, condamnat la 3 ani muncă silnică în 1951. Arestat. Condamnat la 9 ani muncă silnică (sentința 667/1952) A trecut prin lagărele de la Poarta Albă și „5 Culme”. În 1953 a fost revizuit procesul și a fost eliberat.

ERDEI, Ludovic. Născut în 1885. Măcelar. Arestat. Condamnat în 1951. A murit în timpul detenției, în 1955, în penitenciarul din Satu Mare.

ERDEL. Inginer. Arestat. Condamnat în 1951. A trecut prin penitenciarele Jilava, Aiud și Pitești.

ERDELAN, Sava. Din județul Caraș Severin. Arestat. Judecat cu lotul titoiștilor din Banat. Condamnat în 1949.

ERDELEAN, Stancu. Născut la 18 august 1918. Din comuna Sânpetru Mare – Timiș. Domiciliu obligatoriu în Bărăgan, din 1951.

ERDELIAN, Cruna. Născut la 1 septembrie 1923, în satul Gelu, comuna Variaș – Timiș. Domiciliu obligatoriu în Bărăgan, din 1951.

ERDELIAN, Milutin. Născut la 28 ianuarie 1924, în satul Gelu, comuna Variaș – Timiș. Domiciliu obligatoriu în Bărăgan, din 1951.

ERDELY-GAL, Emeric Miklos. Născut la 19 iulie 1888, în comuna Remetea Mare – Timiș. Arestat și

condamnat pentru spionaj în favoarea Ungariei. Decedat în închisoare.

ERDEȘ, Josefa. Soră medicală. Arestată. Condamnată în 1959. A trecut prin penitenciarul Arad.

ERDEȘ, Ștefan. Din satul Lespezi, comuna Gârleni – Bacău. Preot. Arestat pentru că a construit o biserică parohială.

ERDEY, Francisc. Născut la 19 iulie 1906, în comuna Sărmășag – Bihor. Arestat. A murit în timpul detenției, la 11 august 1952, la Văcărești.

ERDEY, Ludovic. Născut la 10 decembrie 1885, la Satu Mare. Arestat și condamnat pentru tentativă de trecere frauduloasă a frontierei. Decedat la 16 martie 1955, în penitenciarul Satu Mare.

ERDODI, Alexandru S. Născut la 10 iulie 1896, în Oradea - Bihor. Fabricant. Arestat. Condamnat în 1951. A murit în lagărul de exterminare de la Poarta Albă, la 5 septembrie 1952.

EREMESCU, Mircea. Locotenent de aviație. Arestat la 8 noiembrie 1945, în legătură cu manifestația din Piața Palatului Regal.

EREMIA. Medic. I-a fost semnalată prezența în penitenciarul Aiud.

EREMIA. Membru P.C.R. din ilegalitate. Ministru adjunct de război. Exclus din partid și arestat în urma denunțului lui Bucur Șchiopu. Judecat în 1958 pentru complot, împreună cu Victor Dușa (colaboraționist notoriu comunist). Lui Bucur Șchiopu, drept recompensă, i s-a dat postul de ministru al Comerțului Exterior.

EREMIA, Constantin. Născut la 8 februarie 1913, în comuna Ceauru – Gorj. Arestat și condamnat pentru propagandă împotriva orânduirii socialiste. Decedat în detenție, la 24 august 1961.

EREMIA, Ion. Din București. Muncitor la C.F.R. Arestat la 8 noiembrie 1945, pentru participare la manifestația din Piața Palatului Regal.

EREMIA, Ion. Din comuna Sărăsău – Maramureș. Arestat. Condamnat la 4 aprilie 1960, de Tribunalul Militar Cluj. A trecut prin penitenciarele Satu Mare, Sighet, Gherla și minele de plumb Baia Sprie. Eliberat în 1964.

EREMIA, Ion. Arestat. Condamnat în 1948, la 15 ani închisoare. În 1963, în timpul detenției la Aiud, a fost chemat să semneze un angajament conform căruia, după eliberare, se obliga să nu povestească nimic din cele întâmplate în perioada detenției. A refuzat: „În baza cărei legi îmi cereți să nu vorbesc nimic despre ce am auzit și văzut în închisoare? Voi spune tot!”.

ERESCI, Frantz. Muncitor. Arestat. A murit în timpul detenției, la penitenciarul Aiud.

EREZMAN, David. Născut la 24 septembrie 1906, în comuna Cămărașu – Cluj. Arestat și condamnat pentru spionaj în favoarea Ungariei. Decedat în închisoare.

ERGANIAN. Armean, venit din Turcia după ce-i fusese masacrată familia. Stabilizat în România. Arestat în 1952, la vârsta de 80 de ani.

ERGHICI, Neda. Născut la 15 martie 1928, în comuna Drăgășina – Timiș. Decedat la 19 decembrie 1951 într-unul din lagărele de la Canal.

ERGONOMU, Mihai. Condamnat. A trecut prin penitenciarele Jilava, Gherla și minele de plumb Baia Sprie.

ERGUVEANU, Mihai. Din Iași. Legionar. Arestat în 1948. Condamnat în noiembrie 1949. A trecut prin penitenciarele Suceava, Jilava, Gherla și minele de plumb Baia Sprie.